

שומר דרך



**חוברת נהלי בטיחות וביטחון לארגון הנוער ולשנת השירות
-מהדורה עדכנית לשנת תשע"ז-**

עמותת תנועת תרבות ע"ר 580471118 - בית היוצר לחידוש התרבות בישראל

דברי פתיחה

למדריכים ולמדריכות,

שומר דרך – חוברת הנהלים לשנת השירות ולפעילות משימתית בתנועת הנוער הינה חלק ממערך שמירת החיים בתנועת תרבות. מערך זה כולל בין היתר הכשרות, תהליכי בקרה ופיקוח, למידה והתמקצעות, קיום תחקירים, הפקת לקחים ועוד. הסיבה לקיומו של מערך זה בתנועת תרבות, ולהשקעה הרבה בהתפתחותו והתממשותו, מקורה בתפיסתנו את שמירת החיים כמשימה מרכזית ואת קדושת החיים כערך מרכזי. משימה זו, שמירת חיי חניכינו וחיינו אנו, היא נגזרת של אחריות – מוסרית, חינוכית ומשפטית-פלילית. בפתחה של חוברת זו אבחר להקדיש כמה מילים לעצם מושג האחריות כפי שהוא מתממש בתנועה ובמשימת שמירת החיים בפרט.

האחריות היא של היחיד – על מנת לשאת באחריות במלואה, יש להבין אותה כנקודת קצה אחריות, כלומר כנקודה שבה אם היחיד לא מממש את האחריות, אין אף אחד אחר מלבדו שיעשה זאת. במובן הזה ניתן לומר כי היכולת לממש את האחריות היא של נושא האחריות בלבד. במושגי השותפות יש לעתים אפשרות לטשטש הנחת יסוד זו ובכך להביא בפועל להתחמקות מאחריות.

האחריות היא אחריות מראש – חובתו של היחיד היא לקחת בחשבון את כל התוצאות האפשרויות של מעשיו ובחירותיו ולדעת כי הוא מתחייב להתמודד עם ההשלכות של אלו, בכל מצב וללא תנאים וסייגים. אחריות שנלקחת לאחר מעשה היא אמנם חשובה מבחינה מוסרית, אך אין היא יכולה להביא לשינוי במציאות הממשית, אם היא אינה הופכת לאחריות מראש, עבור מושאי אחריות חדשים.

האחריות היא מכלולית – על מנת לשאת במלוא האחריות על הנושא בה להיות מודע למכלול מושא האחריות. התממשותה המלאה של האחריות יכולה להגיע לידי ביטוי רק כאשר הנושא באחריות, בהיותו מודע לכלל המרכיבים, עושה הקשרים בין המרכיבים עצמם, ובינם לבין השלם. אחריות המתייחסת רק לחלקים מסוימים מתוך המכלול, תהיה כזאת המדירה חלקים אחרים מתחום האחריות, ובכך תנהג כלפיהם בחוסר אחריות.

האחריות היא משותפת – היות ושורש האחריות טמון בבחירה בהתרחבות וביצירת שותפויות חדשות, אזי נקודת המגוז של האחריות תהיה עצם השותפות. בכך למעשה מוגדר התוקף של האחריות מכורח השותפות עצמה, והיא שמחייבת אותה ומעניקה לה את משמעותה. ביתר פשטות, היחיד בוחר להיות אחראי מכיוון שלתוצאות מעשיו ישנן השפעות על כלל שותפיו למעשה, והאחריות הופכת להיות תוכן מחייב בתוך השותפות.

הנהלים המופיעים בחוברת זו, הינם **נהלים מחייבים לביצוע**, והם עבורכם כלי עזר לממש את אחריותכם, ולשמור על חיי החניכים ועל חייכם שלכם. זוהי אינה מטרה, זהו ציווי מוסרי של כולנו, ועלינו לעמוד בו.

בברכת שנה טובה ופורייה,

יובל בית דין

צוות מפעלים



שמירת החיים בתנועה

באופן מעשי, המושג 'שמירת החיים' כולל בתוכו את ארבעת התחומים המקצועיים להבטחת מניעת פגיעה בגוף ובנפש – בטחון, בטיחות, רפואה ותברואה. העובדה כי אנחנו לא אנשי מקצוע "ממוני בטיחות", אלא מדריכים וחברי תנועה אשר מחויבים לשמירת החיים של כלל חברי התנועה מתוקף השותפות והאחריות, דורשת התייחסות מורכבת יותר למושג זה ומעלה את השאלה – כיצד עלינו להתייחס לשמירת החיים ואיזה מקום עלינו לייחס למשימות שמירת החיים בתוך סדר היום המשימתי?
על מנת להידרש לשאלה זו נעזר בהגדרתה של כבוד השופטת דליה דורנר למושג רשלנות, כפי שהיא ניסחה אותה בפסק דין משנת 1994 שעסק בגרימת מוות ברשלנות:

"לב לבה של הרשלנות אינה במחשבה "רעה" (המצטרפת למעשה "רע"), אלא דווקא חוסר המחשבה, מקום בו החוק מצפה לקיומו של זו. העבירה היא בכך שלא עברה במוחו של הנאשם מחשבה כאשר במוחו של האדם הסביר הייתה עוברת מחשבה – והיא צפיית הנזק העשוי להיגרם לאחר עקב מעשהו או מחדלו." (מתוך פסק דין גייסון לורנס נגד מדינת ישראל)

אם כך, תולה השופטת דורנר את אשמת הרשלנות באי-מעשה ואי-מחשבה, ולא במעשה פעיל הנובע מתוך מחשבה פעילה. קשירת האשמה והרשלנות באי-מחשבה, מציבה בפנינו אתגר מורכב ומחייב במיוחד – אם ברצוני לשאת באחריות המוטלת עליי ולא להתרשל, אני נדרש להפעיל, בכל עת ובכל מצב, מחשבה אקטיבית אודות צפיית נזק אפשרי העשוי להיגרם לאנשים, כתוצאה מכל מעשה ומכל בחירה שלי. עיקר האתגר שבדרישה זו נעוץ בעובדה כי לא כך אנו רגילים לתפוס את חיינו. הפעלת מחשבה מסוג כזה, אשר מכוונת לחיפוש אחר אפשרויות הכישלון ונקודות התורפה של מעשינו, היא דבר לא אינטואיטיבי עבורנו. יתרה מכך היא אף יכולה לאיים על רצוננו לתכנן, לחלום ולדמיין, והיא עלולה להתנגש לנו עם דימויים של חופש, הנאה וספונטניות. התנגשות זו היא בעלת פוטנציאל דרמטי, משום שאותם דימויים של חופש ושחרור הינם קשורים בעבותות לתכני הבחירה שלנו בהדרכה ובהקמת תנועת נוער.

לאור גודל האתגר האמור המגולם בדרישתה של השופטת דורנר, והמחירים שהיא לכאורה עלולה לגבות, חשוב לעמוד על חשיבותה של דרישה זו עבורנו כמדריכים וחברים בתנועה אשר ערך מרכזי בה הוא שחבריה יהיו חופשיים ליצור, לפתח ולהדריך.

ייחודיות טיבה של דרישה זו, היא בכך שהיא מסיטה את הזרקור מסוגיות של חוק וציות, ומציבה במרכז את האוטונומיה של היחיד ואת האמונה ביכולתו שלו להיות מודע לעצמו ולמעשיו. זוהי נקודה קריטית עבורנו, לעיצוב היחס שלנו אל החוקים והנהלים. הרי ברור ומוסכם שציות לחוקי המדינה ונהלי התנועה הוא חובה שאינה ניתנת לערעור, אך עדיין נשאלת השאלה החשובה – האם הם עבורנו הכרח חיצוני שבציותנו להם אנו 'מתכופפים' ומקטינים מעצמנו, או שמא הם כלי-עזר עבורנו לעמוד במשימתנו, שמירת





שומר דרך | חוברת נהלי בטיחות ובטחון

החיים, ובכך הם עוזרים לנו לממש את האוטונומיה שלנו? התשובה לשאלה זו ניתנת על ידי כל חבר תנועה והאופנים בהם הוא בוחר לבצע את פעולותיו, ולתשובה זו ישנן משמעויות מעשיות וחינוכיות.

באותו הרגע שאמרתם כי אתם מדריכים, אמרתם גם כי אתם אחראים על חיי החניכים שלכם, חברי הצוות שלכם ועל חייכם שלכם, וכעת אתם מחויבים לדרישה זו – הפעלת מחשבה אקטיבית ופעילה, בחינת פעולותיכם ובחירותיכם וצפייה מראש של כל ההשלכות האפשריות שלהן. כל התחמקות מאחריות זו, כל זלזול, הסתמכות על גורל, 'הקטנת ראש' ותקווה עמומה שיהיה בסדר', משמעה אחד ויחיד – רשלנות.



עשרת הכללים החשובים לשמירת החיים

להלן תמצית עקרונות הפעולה בתחום שמירת החיים:

- ✓ פעל תמיד על פי נהלי התנועה, חוזר מנכ"ל וחוקי המדינה ובהתאם להוראות הגורמים הממונים.
- ✓ בצע תדרכים איכותיים לצוות ולחניכים. מחובתך לוודא כי ההנחיות מבוצעות.
- ✓ דאג להכשרת הצוות למשימותיו, ווודא את כשירותם ושהם מבינים את משימתם בנושא שמירת החיים. הגדר תפקידים והאצל סמכויות באופן נכון.
- ✓ פעל תמיד באופן אקטיבי לזהות סיכונים – בבית היוצרים, בחצר, בהסעה, בבריכה, במסלול, בחניון, במחנה, בסמינר ובכל מקום ופעילות.
- ✓ נתקלת בפעילות שאין לה נהלים ברורים? עצור. הפעל שיקול דעת והתייעץ. קבלת החלטות מתוך לחץ הינה מתכון לאסון.
- ✓ היה מתוכנן ודע לקראת מה אתה הולך. בצע סיורים מקדימים וחשוב על תרחישים ודרכי התמודדות.
- ✓ הכר את החניכים – בעיות רפואיות, צרכים מיוחדים וחולשות.
- ✓ אל תהיה "מאוהב" בפעילות. מותר לשנות, לדחות לקצר ואם צריך גם לבטל!
- ✓ אירוע חריג? עדכן בזמן אמת!



תוכן עניינים

2	דברי פתיחה.....
3	שמירת החיים בתנועה.....
5	עשרת הכללים החשובים לשמירת החיים.....
8	טבלת סיווג פעילויות.....
9	שנת השירות ואורחות החיים.....
9	נהלי שנת השירות.....
11	נהלי מגורים בדירת שנת השירות.....
14	נוהל עריכת סמינרים בדירת שנת השירות.....
15	בטחון אישי ומרחב בטוח.....
18	פעילות רגילה בבית היוצרים.....
18	נהלי בטיחות במבנים.....
20	סקר מפגעים יומי.....
21	נהלי בטיחות לבית יוצרים.....
23	נהלי בטיחות לפעילות עם חניכים.....
24	נהלי בטיחות במשחקים.....
24	נהלי בטיחות למשחקי ספורט.....
25	נהלי בטיחות לשימוש בציוד יצירה.....
28	נוהל קליטת חניך חדש.....
29	בית היוצרים - פעילות מיוחדת.....
29	אירועים בבית היוצרים.....
32	נהלי הליכה מאורגנת וזהירות בדרכים.....
34	נהלי פעילות חוץ בתוך היישוב.....
36	נהלי בטיחות לפעילויות חגים.....
38	נהלי תיאטרון רחוב.....
39	נהלי הדלקת מדורה.....
40	נהלי שימוש בגזיה.....
41	נהלי שימוש בכירת גז ניידת (כלב גז).....
43	נהלי בטיחות בעבודה, כלי עבודה, וחומרים מסוכנים.....
48	ציאה מאורגנת ופעילויות מיוחדות.....
48	נוהל עדכון הורים והוצאת אישורי הורים.....
49	נוהל הסעה מאורגנת.....
51	נהלי בריכה.....
54	נהלי השתתפות בהפגנה מאורגנת.....



- 56..... נוהל יציאה לפעילות מחוץ ליישוב או 'אטרקציה'
- 57..... נוהל יציאה לאירוע בבית יוצרים חבר
- 59..... טיול חד יומי של בית היוצרים.....**
- 59..... תיאום טיולים וגורמים מפקחים
- 61..... תהליך ההכנות לטיול
- 64..... תיק טיול
- 65..... ניהול סיכונים לטיול
- 66..... נהלי בטיחות לטיול
- 68..... מקרים ותגובות בטיול
- 71..... ניהול סיכונים.....**
- 71..... מושגי בסיס
- 72..... זיהוי - מודל m-5
- 73..... הערכת גובה הסיכון
- 74..... בקרה
- 74..... מעקב
- 75..... מצבי חירום ונהלי דיווח.....**
- 75..... שריפה
- 76..... חפץ חשוד
- 77..... פציעה
- 78..... נהלי דיווח
- 80..... רפואה תברואה ועזרה ראשונה.....**
- 80..... נהלי פינוי חניכים
- 83..... דו"ח פציעה
- 84..... מקרים ותגובות
- 89..... רשימת תכולת תיק מע"ר
- 90..... נהלי תברואה ובטיחות למטבח תנועתי



טבלת סיווג פעילויות

פעילות	גורם מאשר	תהליך קבלת אישור	נהלים רלוונטיים
פעילות רגילה בבית היוצרים	ש"ש נוכח בבית היוצרים	ע"ב לו"ז בית יוצרים קבוע	נהלי פעילות רגילה בבית היוצרים
פעילות חוץ בשטח היישוב	רכזת אזור	שיחת טלפון יום לפני הפעולה	נהלי פעילות חוץ
הדלקת אש	רכזת אזור	תחקיר מוכנות לפחות יום לפני	הדלקת מדורה/גזיה/כלב גז
יום עבודה בבית היוצרים	רכזת אזור	תחקיר מוכנות לפחות יום לפני	נהלי בטיחות לבית יוצרים, נהלי בטיחות בעבודה
אירוע בתוך בית היוצרים עד 100 משתתפים	רכזת אזור	הגשת תיק אירוע 5 ימים לפני האירוע	נהלי בטיחות לבית יוצרים, נהלי אירועים בבית היוצרים
אירוע חוץ או מעל 100 משתתפים	רכז מפעלים	הגשת תיק אירוע לרכז מפעלים 5 ימים לפני האירוע לאחר מעבר ע"י רכזת אזור	נהלי בטיחות לבית יוצרים, נהלי אירועים בבית היוצרים
יציאה מאורגנת מבית היוצרים – הסעה מאורגנת, בריכה, אטרקציה, בית יוצרים אחר, כנסים וכו'.	רכז מפעלים	הגשת טופס ירוק לרכז מפעלים 3 ימים לפני האירוע	נהלי יציאה מאורגנת ופעילויות מיוחדות
טיול במסגרת בית היוצרים	רכז מפעלים	תחקיר פרונטלי בשבוע שלפני הטיול	נהלי טיולים
מפעלים ארציים – מחנות, טיולים, קורס הדרכה, כפיים	באחריות ישירה של צוות מפעלים		

למדריכים ולרכזים,

תכליתה של טבלה זו הינה לסייע לכם, באופן הפשוט ביותר, לסווג את הפעילות שברצונכם לבצע לקטגוריה הרלוונטית, ולהבין בצורה מיידיית מהם הנהלים הרלוונטיים, מי בסמכותו לאשר, וכיצד תהליך האישור מתבצע.

בכל מצב שלא בטוחים לגבי סיווג הפעילות, או לגבי נהלים רלוונטיים – ניתן וחובה להתייעץ.



שנת השירות ואורחות החיים

נהלי שנת השירות

1. שנת השירות מהווה פרק ראשון במסלול הנח"ל – מסלול ההגשמה התנועתית.
2. שנת השירות מתחילה ב-19 באוגוסט בסמינר פתיחת שנה, ומסתיימת בחופשה שלפני הגיוס לנח"ל במהלך חודש יולי.
3. שנת השירות מורכבת מפעילות חינוכית ואומנותית בארגון הנוער 'תנועת תרבות', הדרכת נוער ומפעלים תנועתיים, ימי גרעין, ימי שכבה, סמינרים שכבתיים ועוד. חבר גרעין מחויב להיות נוכח בכל פעילויות הגרעין, השכבה והתנועה.
4. במהלך שנת השירות, מחויבים חברי הגרעין לפעול ע"פ הנחיות חוזר מנכ"ל משרד החינוך ומחלקת מפעלים כפי שהוגדרו בחוברת 'שומר דרך' ובנהלי התנועה והעמותה.
5. עד השעה 23:00 כל חברי הגרעין צריכים להימצא בדירה. אחרי השעה 22:00 אין להסתובב לבד מחוץ לדירה. כל חריגה מכך באישור מדריך הגרעין.
6. על כל יציאה מהרשות יש לקבל אישור ממדריך הגרעין.
7. ככלל, הביקור בבית מתקיים אחת לשבועיים, פרט לשינויים בהתאם לפעילות, המפעלים והחגים. היציאה הביתה בימי שישי בבוקר, עד השעה 12:00 לכל המאוחר.
8. הנוכחות במסגרות המשימתיות הינה חובה – ע"פ לוחות הזמנים שנקבעו למשימה. חריגה מכך תעשה באישור מלווה משימתי או מדריך הגרעין.
9. המשימה מתקיימת לעתים גם בסופי שבוע, חגים וחופשים. יציאות לחופשות תקבענה בכל גרעין יחד עם רכזי המשימה ומדריכי הגרעין, בהתאם לפעילות ולצרכי חברי הגרעין, וע"פ לוח הפעילות השנתי.
10. סמינרים מתקיימים גם הם בסופי שבוע חגים וחופשים. האחראים להפעלתם הם צוות המדריכים (במקרים כאלה יציאות לחופשות תקבענה בכל גרעין יחד עם מדריך הגרעין ורכז השכבה).
11. אין לצאת מגבולות הארץ במהלך שנת השירות, אלא באישור מיוחד שיעבור דרך מדריך הגרעין ורכז השכבה.
12. על חברי הגרעינים חל איסור מוחלט על שימוש ואחזקת סמים, כולל בחופשות ובבית ההורים.
13. חל איסור מוחלט על שימוש באלכוהול במהלך השבוע ובסופי השבוע המשותפים בדירה, או ביציאות משותפות מחוץ לדירה. כמו כן, אין להחזיק אלכוהול בדירה משום סיבה. למען הסר ספק – שתיית או אחזקת אלכוהול מותרת בחופשות בלבד.
14. על כל מקרה של אלימות או הטרדה מסוג כלשהו במהלך שנת השירות יש ליידע מיד את מדריך הגרעין או רכז השכבה.
15. חל איסור מוחלט על נסיעה בטרמפים.



16. אין לעשות בשנת השירות שימוש ברכב פרטי לצורכי משימה. אין להגיע עם רכב לקומונה או לכל פעילות תנועתית. בקשות חריגה מנוהל זה יוגשו 5 ימים מראש ע"י רכז אזור/מדריך גרעין למחלקת מפעלים בטופס מתאים.
17. ככלל, לינה בקומונה תתקיים בחדרי השינה בלבד, והם משמשים כחדרי השינה כדרך קבע. אין לישון באי-אלו מהמרחבים המשותפים, למעט בסמינרים או אירועי גרעין מיוחדים.
18. תהיה הפרדה בלינה בין בנים לבנות, על מנת להבטיח לכלל חברי הגרעין סביבה בטוחה במרחב הביתי.
19. התנועה אחראית להעביר לגרעינים את הכסף הנדרש לצרכים השוטפים של חברי הגרעין כולל הוצאות הנסיעה לצרכי המשימה וביקור בבית. ההתנהלות עם כסף זה מתנהלת באמצעות גזבר הגרעין.
20. התנועה מחויבת לדאוג לדיור הולם לחברי הגרעין.
21. התנועה מחויבת לדאוג לציוד בסיסי בכל קומונה: מקרר, כירת גז/חשמל, שולחן, כיסאות, מיטות, מזרנים, ציוד בישול, תנורי חימום, מאוורר, פינת ישיבה.
22. אין לתנועה אחריות על ציוד אישי מיוחד (כלי נגינה, מכשירי חשמל וכו').
23. ביטוח לאומי- מתוקף החוק עד גיל 19 ו/או עד שנה מסיום הלימודים, מכוסים הש"ש בתוך ביטוח ההורים. בהתעורר בעיות יש לפנות לרכזת השכבה או מדריך הגרעין.
24. כל ש"ש מחויב לפעול ע"פ הצווים המגיעים אליו מצה"ל. יש ליידע את מדריך הגרעין על צווים והודעות מהצבא בכל מקרה.



נהלי מגורים בדירת שנת השירות

1. המגורים בשנת השירות מתקיימים בדירות אשר נשכרות לצורך כך ע"י התנועה או בדירות באחריות הרשות המקומית.
2. לכל דירה יוגדר ביום הכניסה אחראי דירה. אחראי הדירה יעמוד בקשר עם מדריך הגרעין ורכז המפעלים של המסלול בעניינים הקשורים לתחזוקת הדירה והשימוש בה. אחראי הדירה יהיה גם אחראי החירום במקרה שיוגדר מצב חירום מדיני או אזורי.
3. לא תורשה כניסת חניכים לדירה, גם לא לצורכי סמינרים או ישיבות. זאת מלבד חניכי שכבת י"ב במסגרת אורחות מסודרת.
4. לכל חבר גרעין יהיה מפתח לדירה. באחריות אחראי דירה לבצע שכפול מפתחות.
5. חל איסור מוחלט "להחביא" מפתח בקרבת הדירה ובסביבתה.
6. החל מהשעה 23:00 הדירה תהיה נעולה.
7. ביקור אורחים מותר באישור מדריך הגרעין, יום מראש.
8. חל איסור לעשן בתוך הדירה.
9. אין להדליק אש בדירה, מלבד בכירת הגז שבמטבח.
10. לוח בטיחות תנועתית לדירת מגורים יהיה תלוי במרחב משותף ובמקום גלוי ונגיש.
11. אין לעשות בדירה כל שינוי, שיפוץ או שדרוג מכל סוג שהוא ללא אישור מרכז מפעלים (דרך אחראי הדירה בלבד), ובתנאי שהוא מבוצע ע"י אדם המוכשר לכך.
12. אין לפרק, לצבוע, לשנות, להזיז, לזרוק או לגרום נזק לכל רהיט/מכשיר חשמלי בבית.
13. אין לצבוע, לצייר או לגרום כל שינוי לקירות.
14. אין לקדוח או לתקוע ברגים בקירות.
15. ניתן לתקוע מסמרי פלדה בלבד, שלא בקו גובה או רוחב של נק' חשמל, ולעשות זאת לאחר הדבקת מסקינגטייפ.
16. ניתן להדביק תמונות ע"ג נייר לקירות באמצעות דבק מסקינג-טייפ עדין או באמצעות דבק מסטיק, בתנאי שאמצעי ההדבקה לא מקלף את הקיר. אין להשתמש בדבק סלו-טייפ ובדבק דו"צ.
17. על כל נזק או תקלה בשקעים/מפסקים, יש לבודד את המפגע באופן מידי. אחראי הדירה ידווח לרכז מפעלים על התקלה בהקדם.
18. אין לתקן לבד תקלות חשמל. תקלות יתוקנו ע"י חשמלאי מוסמך בלבד.
19. אין לבצע אלתורי חשמל משום סוג שהוא. הפעולות היחידות שמותרות הן, כיבוי והדלקת מתגים, חיבור שקע לתקע, החלפת נורה והרמת/הורדת פקקי חשמל.
20. חל איסור על שימוש בתנורי ספירלה, או כל אמצעי חימום מבוסס להט.



21. יש להרחיק מפזרי חום מחומרים דליקים כגון בדים ווילונות, ולהשאירם ללא כיסוי.
22. יש לשמור את שלטי המזגנים במקום קבוע, אין להשאיר מזגן פועל רצוף יותר מ-6 שעות. על כל תקלה במזגנים אחראי הדירה ידווח לרכז מפעלים.
23. אין להשאיר דוד דולק יותר מ-6 שעות.
24. אין לבשל בסיר לחץ.
25. יש להתנהל בזהירות ובעדינות עם התריסים והדלתות, לא לטרוק. על כל תקלה/נזק יש לדווח במידי דרך אחראי הדירה.
26. תרופות יאוחסנו באריזתן המקורית בלבד, במקומות אישיים ולא משותפים. זאת מלבד תרופות אשר דורשות שמירה בקירור שישמרו במקום קבוע לכך במקרר, עם שילוט אזהרה.
27. חומרי ניקיון וחומרים מסוכנים יאוחסנו בארון סגור מתחת לכיור בלבד, כשהם סגורים היטב באריזתם המקורית.
28. הדירה תנוקה אחת לשבוע לפחות. יש להגדיר זמן ניקיון משותף, אחת לשבוע, הכולל ניקוי יסודי של כל הדירה לרבות המקלחות, השירותים והמטבח. הניקיון יכלול:
 - א. מטבח – שטיפה יסודית של רצפת המטבח, ניקיון ארונות אחסון המזון, חיטוי הכיור באקונומיקה, פתיחת הסיפון של הכיור, ניקיון כירות הגז והתנור, ניקיון המקרר במטלית לחה, ניקיון קרח מהמקפוא, ניקיון מתקן ייבוש כלים, החלפת אמצעי הניקוי – סמרטוטים, סקוטשים וברזליות. זריקת מזון שפג תוקפו או שאינו ראוי לאכילה.
 - ב. שירותים – חיטוי האסלות באמצעות חומר מתאים, חיטוי הכיור והשיש, ניקיון רצפת המקלחת באקונומיקה, ניקיון המדפים במטלית לחה, ניקיון המראה, ניקיון כוס מברשות שיניים.
 - ג. חדרים וסלון – סידור כללי, ניקיון אבק, החלפת מצעים ומגבות ושטיפת הרצפה.
 - ד. חצר – סריקה כללית וזריקת זבל.
29. יש לשמור על שקט סביר בשעות המנוחה – 14:00 עד 16:00, והחל מ-21:00.
30. יש להתחשב בדרישות השכנים בכל הנוגע לרעש, סדר וניקיון. במקרה של עימותים או דרישות לא סבירות יש לפנות למדריך הגרעין.
31. חל איסור על שימוש במתקן דשונת (קומפוסטר). ניתן להפריד פסולת ולהשתמש בפחים חומים במידה וקיימים ברשות.
32. כל מתקני האשפה יהיו עם כיסוי, והשימוש בהם ייעשה באמצעות שקיות אשפה בגודל הולם.
33. שימוש בממ"ד לצורך מגורים או אחסנת ציוד יעשה באופן שיאפשר בכל עת שהייה של כלל חברי הגרעין בממ"ד.
34. באחריות התנועה שבכל דירה ימצא מטף (אחד לכל קומה), וערכת עזרה ראשונה ביתית. במידה ויש חוסרים בציוד ע"ר יודיע על כך אחראי הדירה לרכז מפעלים על מנת להשלים.
35. בתחילת השנה יעברו חברי הגרעין תדריך שימוש במטף לכיבוי אש, ע"י מדריך הגרעין.





שומר דרך | חוברת נהלי בטיחות ובטחון

36. באחריות מדריך הגרעין – אחת לשבוע ביום הגרעין לבצע סיור בדירה, בדיקת סדר וניקיון ואיתור ליקויים ותקלות בטיחות.

37. אחת לארבעה חודשים, יתקיים בדירה סיור מטעם צוות מפעלים לביקורת תקופתית לדירה.

38. במידה ומתקיימים בדירה סמינרים, לא של חברי הגרעין, יש לקיימם ע"פ נוהל סמינרים בדירת שנת שירות.

39. אסור לגדל בעלי חיים מכל סוג שהוא – לא באופן קבוע ולא באופן זמני.



נהל עריכת סמינרים בדירת שנת השירות

1. יש לקבל אישור על קיום סמינר בדירה ממדריך הגרעין.
2. אין לארח מד"צים לסמינרים בדירות הפעילים.
3. לסמינר יוגדר אחראי סמינר. תפקידו להיות אחראי על הצדדים הארגוניים, הלוגיסטיים והבטיחותיים של הכינוס.
4. במידה ואחראי הסמינר אינו מהגרעין שגר בדירה, הוא יעמוד בקשר עם אחראי הדירה, לגבי תיאום זמני הגעה ועזיבה, מפתחות, ותאום ציפיות לגבי השימוש בבית ונקיונו.
5. יש לוודא טרם הכינוס מקומות לינה ומזרונים לכלל המשתתפים.
6. יש לבנות מראש תכנון ארוחות לכינוס, כולל חישוב כמויות, ולערוך קניות מוצרי מזון על בסיס תכנון זה.
7. אחראי האירוע הוא האחראי על תפעול הבישול במהלך הכינוס ווידוא עבודה לפי תכנון הארוחות.
8. יש לוודא עם אחד מדיירי הבית בו מתקיים הבישול שצויד הבישול שמתוכנן להשתמש בו תקין, ואם יש הוראות שימוש מיוחדות לגביו.
9. יש להקפיד במהלך הבישול על כללי תברואה נאותים, לרבות אחסון תקין של המזון, שטיפת ידיים, ושימוש במוצרי מזון בתוקף.
10. בתום הכינוס יש לבצע ניקיון יסודי של המקום, ולסדרו כפי שהיה בתחילת הכינוס.
11. למען הסר ספק, כל נהלי המגורים בדירת שנת שירות חלים גם על סמינרים.





בטחון אישי ומרחב בטוח

במסגרת משימתנו אנו עלולים להימצא לעיתים במקומות או מצבים שבהם תחושת הביטחון האישי, ולפעמים הביטחון עצמו מוגבלים. חשוב לזכור ולהזכיר כי הביטחון האישי שלנו הוא מעל לכל, וכאשר ביטחון זה מתערער עלינו להגיב בכל דרך אפשרית על מנת למנוע פגיעה או תחושת חוסר בטחון. זאת מתוך האחריות שלנו על עצמנו ועל שותפינו. נוהל זה מרכז את ההנחיות ואת הפעולות בהן יש לנקוט על מנת להבטיח ככל הניתן את ביטחונם האישי של חברי וחברות התנועה.

הימנעות

1. יש להימנע ככל הניתן משהות במקומות בעלי אווירה לא בטוחה, מקומות מבודדים, חשוכים, מרוחקים מאזורי מגורים.
2. אין להסתובב לבד החל מהשעה 22:00, כמו כן אין להסתובב לבד במקומות שמוכרים לנו כמסוכנים.
3. יש להימנע ככל הניתן מחיכוך עם אוכלוסייה באזורים כאלו.

התמודדות עם הטרדה

1. תופעה נפוצה במקרים של הטרדה/תקיפה הינה 'קפיאה' במקום וחוסר תגובה. תופעה זו נגרמת כתוצאה מבלבול, מבוכה, חשש או אי-ידיעה מראש כיצד לנהוג. מטרת נוהל זה הינה להגדיר את אופן הפעולה הרצוי במקרה של הטרדה או תקיפה ולתת לחברי וחברות התנועה כלים להתמודדות מעשית במצבים אלו.
2. במידה ונוצר חיכוך (כגון בקשת סיגריה או כסף) יש לעשות כל מה שניתן על מנת לסיים את החיכוך בהקדם האפשרי, לרבות מעשים שיש בהם משום "השפלה" – שום רכוש או אגו לא שווה פגיעה פיזית או נפשית.
3. במידה וההטרדה נמשכת, יש להבהיר לגורם המטריד כי הוא מהווה מטרד.
4. יש להשתמש במילים ברורות וחדות וליצור מצב שזה ברור לגמרי שאתם לא מעוניינים בהמשך הסיטואציה. ישנה חשיבות משפטית לנוסחים ולמילים שנאמרות.
5. יש לבצע פעולות סמויות וגלויות שיגרמו לסביבה להבין שמדובר במצב חריג שדורש התייחסות – צעקות לעזרה, פניה בקול רם לתוקף, קריאה לאנשים.
6. מלבד צורכי ההגנה, הבהרה למטריד כי מהווה מטרד מהווה גם כיסוי משפטי וחוקי במקרים של הגנה עצמית.



במקרה של תקיפה ממשית

1. תקיפה ממשית הינה איום ממשי ומיידי על חייו ו/או גופו של הנתקף.
2. במקרה של תקיפה ממשית – **הכל כשור**. יש לבצע כל מה שניתן על מנת למנוע פגיעה – צעקות, הפעלת כוח, קריאה לעזרה ובריחה.
3. במידת הצורך, יש להשתמש בתרסיס פלפל, בכפוף לנוהל שימוש בתרסיס פלפל

דיווח

1. תופעה מוכרת במקרים של תקיפה או הטרדה, הינה רצון להתייחס למקרה כדבר קטן ולא חשוב, להדחיק אותו ולהשכיח אותו. למרות נטייה זו, הדיווח, הן פנים תנועתי, והן למשטרה, הינו גורם חשוב מאוד ליכולת הטיפול במקרי קיצון, ולכן יש לחייב דיווח מיידי למדריך הגרעין, ובמידה והוא לא עונה, למלווה המשימתי או לרכז השכבה.
2. במקרה של תקיפה או ניסיון תקיפה יש לדווח למשטרה בהקדם האפשרי – ולהעביר כמה שיותר פרטים אודות האירוע.
3. על כל מקרה של הטרדה או תקיפה - יש לדווח למדריך הגרעין באופן מיידי. במידה והוא לא עונה, לדווח למדריך אחר או לרכזות השכבה. ישנה חשיבות רבה לדיווח בזמן אמת.

נוהל שימוש בתרסיס פלפל

1. בתחילת שנת השירות יחולקו לכל חברי וחברות השכבה תרסיסי פלפל להגנה עצמית.
2. **התרסיס הוא כלי נשק לכל דבר** ומבחינה מעשית וחוקית הוא נחשב להפעלת כוח (אלימות) שמוצדקת אך ורק כאשר היא הכרחית למטרת הגנה עצמית.
3. השימוש בתרסיס לא גורם נזק לטווח הארוך ולא משפיע על מהלך חייו התקינים של האדם הנפגע מבחינה פיזית מעבר למספר שעות.
4. השימוש בתרסיס מותר למטרות הגנה עצמית בלבד, ולאחר שננקטו כל האמצעים הסבירים על מנת למנוע את התקיפה.
5. הוראות שימוש – יש לפתוח את הנצרה ולרסס לכיוון עיני התוקף.
6. לאחר שימוש בתרסיס יש לדווח באופן מיידי למשטרה ולמדריך הגרעין.





החזקת התרסיס

1. במידה וקיים, יש להסיר את הניילון העוטף את פיית התרסיס עם קבלת התרסיס.
2. יש להסתובב עם התרסיס במקום זמין בכל מצב.
3. יש לשמור על התרסיס במקום סמוי ונגיש. לא לשחק איתו באף פורום, לא להשאיר אותו חשוף ונגיש (בעיקר לחניכים או במקום שיש סכנה שיילקח).
4. מפאת היותו כלי תקיפה, אובדן התרסיס מהווה רשלנות וסכנה חמורה. במקרה של אובדן יש לדווח באופן מיידי למדריך הגרעין.



פעילות רגילה בבית היוצרים

נהלי בטיחות במבנים

כללי

1. בהתאם לנהלי חוזר מנכ"ל משרד החינוך, יש לקיים פעילות אך ורק במבנים אשר אושרו ע"י בודק בטיחות מוסדות חינוך.
2. פעילות שוטפת תתקיים רק במבנים אשר כתובתם הועברה לחברת הביטוח.

ציוד עזרה ראשונה

1. בבית יוצרים תמצא תמיד ערכת עזרה ראשונה (ע"פ תקן משרד החינוך למוס"ח).
2. ערכה זו תמצא במקום אליו אין גישה לחניכים.
3. יש להשתמש בערכה זו לייעודה בלבד – מתן מענה ראשוני לפציעות. על כל שימוש בתכולת הערכה יש ליידע באופן מידי את רכז האזור, למלא דו"ח פציעה ולדאוג להשלמת הציוד באופן מידי.

כיבוי אש

1. על המדריכים הנמצאים בבית היוצרים לדעת היכן נמצא ארון החשמל הראשי ומפסק הפחת.
2. בבית יוצרים ימצא מטף תקין לכל 100 מ"ר, ובכל קומה באם יש יותר מקומה אחת. יש לוודא אחת לחודש כי המטפים תקינים ומלאים.
3. יש להשתמש במטף רק במידה והשימוש לא מסכן את המשתמש. השימוש במטף יעשה בצורה הבאה:

- א. קרעו את תפס האבטחה ומשכו את הנצרה.
 - ב. כוונו את פיית המטפה לבסיס הלהבה.
 - ג. לחצו על ידית ההפעלה כשהמטפה מוחזק במאונך.
 - ד. התיזו מצד לצד וכסו את בסיס אזור האש בחומר הכיבוי.
- ה. תחילת הפעולה צריכה להיות במרחק של 7 מטר מהלהבה. יש להתקרב תוך כדי הפעולה עד מרחק של 3 מטר. כל זאת במידה וניתן וקרינת החום לא חזקה מדי.
1. במידה והשימוש בחוץ יש להשתמש במטף עם כיוון הרוח.
 4. אין לעשות כל שימוש שהוא במטפים שלא לייעודם. פריקת מטף שלא לצורך הינה השחתת ציוד וסכנה לבריאות הסובבים.





תברואה

1. במבנה ימצאו שירותים תקינים אשר ניתנים לנעילה בטוחה ופשוטה מבפנים.
2. במבנה ימצאו כיורים תקינים ומים זורמים
3. יש לדאוג לאספקה תמידית של סבון ידיים ונייר טואלט.



סקר מפגעים יומי

סקר מפגעים הינו מבדק בטיחות קצר למבנה או אזור פעילות לפני תחילת הפעילות.
חובה לקיים סקר מפגעים בכל יום, בתחילת היום. זמן הבדיקה הינו כ-7 דקות, מחוץ למבנה ובתוכו.
 להלן תוכן הבדיקה:

תקינות	חפש:	אזור
	מטען, חפץ חשוד	חצר
	זכוכיות שבורות, בקבוקים מנופצים	
	ברזלים, מוטות בולטים, מסמרים, גדר כפופה מסוכנת, שער תקין	
	שינויי גובה, בורות, מקום נפילה	
	בלוני גז, מיכלי חומר מסוכן	
	מקומות החלקה, בוץ, שמן	
	תקינות אביזרי חשמל, תקינות כלל הנורות	
	שקע לא תקין, חוטי חשמל חשופים, ארון חשמל פתוח	
	חלונות שבורים, סורג עקום	
	ריהוט שבור, סכנת נפילה	
	דלתות מסוכנות, סכנת קטיעת אצבעות	
	דליפה, מים זורמים, סכנת החלקה	
	ציוד כיבוי קיים <u>ותקין</u>	
	בלאגן, לכלוך, ריהוט פזור, מזון זרוק, תברואה לקויה	

זיהית מפגע בטיחותי?

- אם ביכולתך לטפל בו או לסלק אותו ללא סיכון – עשה זאת.
- לא ניתן? מנע גישה אל המפגע (קשור חבל, נעל את החדר...)
- מדובר במפגע גדול? דווח לרכז האזור ובטל את הפעילות באזור. בתיאום עם הרכז, בצעו את הפעילות במקום אחר.

זכור – בליקויי חשמל לא נוגעים!

אחריותך כמדריך למנוע את התאונה האפשרית. אל תתעצל – ובדוק לכשלים בטיחותיים.



נהלי בטיחות לבית יוצרים

1. בבית היוצרים ימצא קלסר עם אישורי הורים שנתיים לכל החניכים הפעילים בבית היוצרים.
2. בית יוצרים יפתח בנוכחות ש"ש בלבד.
3. בית היוצרים יפעל אך ורק בשעות הפעילות המותרות – עד 30: 21, ובהתאם להנחיות הספציפיות של רכזת האזור.
4. במקרים בהם יש פעילות ספונטנית מרובת משתתפים בחצר, חובה שיהיה מדריך נוכח שישגיח.
5. חל איסור להבעיר אש במבנה ובחצר הפעילות.
6. אין להסיע חניכים ברכבים פרטיים, בין אם תנועתיים או אישיים. הסעת חניכים ברכב פרטי מותרת אך ורק במקרי חירום רפואיים.
7. אין לאחסן בבית היוצרים או בחצרו חומרים מסוכנים כגון בלוני גז, חומרי הדברה, דלקים וכו'.
8. יש להקפיד על ניקיון וסדר בבית היוצרים.
9. יש לשמור על הפרדה מוחלטת בין כלי אוכל לכלי יצירה.
10. בכל פעילות אשר כוללת הכנת מזון, יש לפעול ע"פ נהלי תברואה ובטיחות למטבח תנועתי.
11. יש להקפיד על שימוש בציוד מיוחד (ציוד יצירה מסוכן, כלי עבודה, כלי בישול) בהתאם לנהלים.
12. חומרי ניקיון וחומרים רעילים אחרים יאוחסנו:
 - א. באריזתם המקורית בלבד, כשהם סגורים היטב.
 - ב. במקום נפרד ומוגדר לצורך זה בלבד, נעול ועם שלט אזהרה.
 - ג. בגובה של פחות ממטר וחצי.
13. ציוד יקר או גניב וכלי עבודה מסוכנים יימצא בארון נעול.
14. האחריות על החניכים היא מרגע צאתם מהבית ועד שובם אליו. יש לתדרך אותם לגבי זהירות בדרכים, לוודא הגעה וללוות כשצריך.
15. האחריות על המרחב הבטוח חלה גם על המדריכים. גם תחת לחץ משימתי, יש לפעול תחת כל נהלי אורחות החיים בשנת השירות המופיעים בחוברת זו.





סגירת בית יוצרים

1. בית יוצרים ייסגר לא יאוחר מהשעה 21:30 (עזיבת חניך אחרון).
2. גם כשבית היוצרים סגור, יש לנו אחריות על מה שקורה בו, לכן יש להקפיד על נעילת בית היוצרים ויש לנקוט בכל הצעדים על מנת שאף אחד לא יכול להיכנס אליו כשהוא סגור.
3. לפני סגירת בית היוצרים יש לוודא סדר וניקיון. אין לדחות למחר.
4. יש לערוך סריקה מקיפה בכל בית היוצרים ולוודא שלא נותר אף חניך או מדריך בבית היוצרים.
5. יש לכבות מכשירי חשמל, תאורה, מחשבים ומזגנים.
6. יש לנעול את בית היוצרים.
7. יש לוודא ניקיון בסביבה שמחוץ לבית היוצרים.





נהלי בטיחות לפעילות עם חניכים

לפני הפעילות

1. על המדריכה המעבירה את הפעילות להגיע לפחות חצי שעה לפני הזמן הנקבע לפעולה.
2. על המדריכה לקיים סקר מפגעים במבנה הפעילות בתחילת כל יום פעילות.
3. על המדריכה לבחון את מקום הפעילות ולוודא כי הוא מתאים בטיחותית וחינוכית לאופי הפעילות.
4. על המדריכה להכין את כלל העוזרים והציוד הנדרש, ולוודא כי היא מכירה היטב את מהלך הפעילות.

נהלים להעברת פעולה

1. יש לכנס את החניכים לתחילת הפעילות ולהגדיר את מקום הפעילות.
2. יש לבצע בנוכחות החניכים בדיקת נוכחות.
3. יש לוודא שכל החניכים בסדר ומוכנים לפעילות, ולתאר בקצרה את הפעילות באופן כללי, לתאם זמן סיום צפוי, ולהקריא את כללי הבטיחות שנכתבו לפעילות.
4. על המדריך לדעת בכל רגע נתון במהלך הפעילות היכן נמצאים חניכיו.
5. על המדריך לשהות עם החניכים בכל זמן הפעילות.
6. על המדריך להיות זמין במהלך הפעילות, ולהיות מסוגל להזעיק עזרה במידת הצורך.
7. יש לספור את החניכים בכל שינוי של מקום או אופי הפעילות.
8. שימוש בציוד יצירה יעשה ע"פ הנהלים.
9. בסיום הפעילות יש לכנס את הקבוצה לשיחת סיכום קצרה, לוודא שכולם בסדר ויש להם איך להגיע הביתה.
10. בסיום הפעילות יש לנקות את חלל הפעילות ולסדר את הציוד שהשתמשנו בו **ביחד עם החניכים**.
11. לאחר עזיבת החניכים יש לסרוק את מקום הפעילות לוודא ניקיון וסדר ושלא הושארו חפצים אישיים באזור.



נהלי בטיחות במשחקים

1. יש לתכנן מראש איזה משחק משחקים.
2. יש להתאים את המשחק לתנאי השטח.
3. יש לבחור משחק שיתאים לגיל המודרך. שימו לב למגבלות הפיזיות והנפשיות של הילדים.
4. וודא כי העוזרים והציוד הנדרש תקינים ושלמים. דגש על כסאות.
5. המשחק צריך להתאים למספר החניכים, אופי הקבוצה או יחידים בה, ולמצב הרוח.
6. המשחק כולל סכנה בטיחותית? הזהר ותדריך בהתאם. הסכנה חמורה? לא משחקים.
7. גם במצב שבו מחליטים באופן ספונטני על משחק – יש לוודא כי המשחק מתקיים לפי כל נהלי הבטיחות הנ"ל.

נהלי בטיחות למשחקי ספורט

כללי

1. משחקי ספורט יש לבצע בלבוש מתאים ובמקומות המתאימים לכך.
2. יש לדאוג למי שתייה למשתתפים, וצל למנוחה.
3. אין לשחק על משטחים חלקים, רטובים או עם חול.

כדורגל/קטרגל

1. שטח המגרש יהיה דשא, אספלט, אולם ספורט. השטח יהיה ישר, ללא בורות, מהמורות, מרצפות בולטות או ממטרות.
2. קורות השערים יהיו עגולות.
3. יש לשחק עם נעלי ספורט מתאימות.
4. מספר המשתתפים יותאם לגודל המגרש.

כדורסל

1. שטח המגרש יהיה אספלט, פרקט או לינוליאום. השטח יהיה ישר ללא בורות או מהמורות.
2. יש לוודא כי למתקני הסלים יש אישור בטיחות בתוקף ע"פ תקן 5515.
3. יש לשחק עם נעלי ספורט. מומלץ לשחק עם נעליים גבוהות המגינות על הקרסול מפני נקיעות.
4. גודל הכדור יותאם לגיל החניכים המשתתפים.



נהלי בטיחות לשימוש בציוד יצירה

רבות מפעילויות התנועה מאופיינות בשימוש בציוד יצירה, שרובו פשוט ובטיחותי וניתן לשימוש חופשי לכל הגילאים וללא מגבלות. עם זאת, ישנם חומרים/מכשירים מסוימים אשר שימוש בהם בצורה לא נכונה יכול לסכן את המשתמש בהם או את הסובבים. מטרת נוהל זה הוא לפרט עד כמה שניתן את המגבלות ואופני השימוש בחומרים/מכשירים אלו. מעבר לכך, בכל שלב תכנון פעילות יש לעצור ולחשוב על נושא הבטיחות בהקשר של הציוד והחומרים שמשמשים בהם – האם הם מתאימים לגיל המודרך? מה יכול לקרות משימוש לא נכון בהם? מה צריך לדעת כדי להשתמש בהם נכון?

כללי

1. ציוד שיכול להוות סכנה ישמר במקום מבודד ורחוק מהישג ידם של חניכים. עדיפות לארון נעול.
2. כאשר מתחילים את השלב בפעילות שכרוך בציוד זה, יש להוציא אותו ולהביאו לחניכים במיוחד, להזהיר אותם ולתדרך אותם בהתאם.
3. תדריך בטיחות לעבודה עם כלים תמיד יכלול הדגמה של צורת עבודה נכונה, וצורת עבודה שגויה.
4. באחריות המדריך ליצור הרתעה מסוימת סביב הציוד – שהחניך יידע מודע שהוא משתמש בדבר 'שונה'. הסכנה הכי גדולה היא אדישות לכלי או לחומר.

צבעים

1. עבודה עם צבעים, כגון צבעי שמן על בסיס טרפנטין, צבעי הדפס על בסיס שמן, צבעי שמן לציור וצבעי תחריט על בסיס שמן, תיעשה במקום פתוח ומאוורר.
2. ניקוי מברשות צביעה יעשה ע"י מדריכים או בהשגחתם הצמודה, באמצעות טינר או טרפנטין בלבד.

דבקים

1. עם חניכים עד כיתה ו' שימוש בדבק מגע או דבק שלוש שניות ייעשה בהשגחת מדריך ביחס של מדריך על שלושה חניכים. מכיתה ז' ומעלה מותר להשתמש בנוכחות מדריך לכל הקבוצה.
2. עבודה עם דבק תיעשה בחלל פתוח או מאוורר ועם חלונות פתוחים.
3. אין לשחק, לשאוף, להשפריץ, למרוח על כל דבר שהוא לא האובייקט המודבק – בדגש על הגוף.
4. בשימוש בדבק מגע מומלץ להשתמש בדבק מסוג UHU.





סכין יפני

1. השימוש בסכין יפני מותר מכיתה ז' ומעלה בלבד, וביחס הדרכה של מדריך על שלושה חניכים.
2. בשימוש בסכין יפני יש לעבוד מעל משטח עבודה מתאים, ולשים לב שלא הורסים את השולחן או רצפה.
3. יש לעבוד עם 2-3 להבים פתוחים לכל היותר.
4. חובה לאבטח את פתיחת הסכין במהלך העבודה.
5. אין להשתמש בלהב שבור או חלוד.
6. אין להניח אצבעות במסלול החיתוך.
7. כאשר הסכין אינה בשימוש עליה להיות סגורה.
8. אין למסור את הסכין באוויר, גם אם היא סגורה. יש להעביר מיד ליד.

אקדח סיכות

1. השימוש באקדח סיכות מותר מכיתה ז' ומעלה בלבד ובהשגחת מדריך.
2. אקדח הסיכות יינתן לחניך מסוים ולצורך מסוים בלבד, ויוחזר למקום מיד בתום השימוש בו.
3. אין לשחק עם אקדח הסיכות, ואין לכוון כלפי אנשים, גם לא "בצחוק".

מספריים, חוטים וחוטי ברזל

1. שימוש במספריים עם חניכים בכיתה ד' או צעירים יותר ייעשה בליווי מדריך.
2. עבודה עם חוט דיג תעשה בהשגחת מדריך, מחשש לסכנת חנק. יש לגזור את החוט במספריים בלבד.
3. עבודה עם חוטי ברזל תעשה תמיד בהשגחת מדריך מחשש לשריטות ופגיעה באזור הפנים.
4. בעת גזירת חוט ברזל באמצעות קטר, יש לאחוז את חוט הברזל משני הצדדים של נק' החיתוך, על מנת למנוע "קפיצה" של החוט ופגיעה ממנו.
5. אין לעבוד עם חוטי ברזל חלודים.

ספריי צבע

1. יש לאחסן את בקבוקי הספריי בארון נעול ובהתאם להוראות הכתובות על הבקבוק.
2. אין להשאיר ספריי צבע ללא השגחה.
3. אין לעשות עם הספריי כל שימוש שלא בהתאם לחוק – אסור לרסס על קירות ללא אישור.
4. עבודה עם ספריי תיעשה אך ורק בשטח פתוח.
5. עבודה עם ספריי תתבצע עם שתי כפפות – במיוחד בעבודה עם סטנסילים. בעבודה ממושכת (יותר מחצי שעה) יש לשים מסיכה לנשימה.



6. חניכים עד כיתה ו' עובדים ביחס של מדריך אחד לחניך.
7. מכיתה ז' ומעלה ניתן לעבוד ביחס חניכה אשר הולם את רמת המקצועיות והמשמעת של החניכים, ע"פ שיקול הדעת של המדריך, כאשר תמיד המדריך בשליטה. לא יותר מ-5 חניכים עובדים עם ספריי באותו רגע.
8. בתחילת העבודה עם הספריי יש לתדרך את החניכים להקפיד על זהירות ולמלא אחר הכללים הבאים:
 - א. לא מתיזים על אנשים בשום צורה ובפרט על הפנים. לא במשחק ולא בשום מקרה.
 - ב. יש לשמור מרחק של מטר לפחות מנקודת הצביעה להימנע ממגע עם ספריי או גז שעף עם הרוח.

אקדח דבק חם

1. השימוש באקדח דבק חם מותר לחניכים מכיתה ז' ומעלה.
2. יש לוודא כי כבל החשמל אינו מהווה מכשול דרך שניתן להיתקל בו, ושאינן עוברים מעליו בזמן העבודה.
3. יש לעבוד על משטח שאינו נייר או קרטון או כל חומר דליק (על מנת למנוע הידבקות המשטח לאקדח או המסת המשטח).
4. יש ליצור סביבת עבודה נוחה ולא מסורבלת על מנת למנוע הידבקות האקדח לרצפה, לחפצים או לגוף.
5. קצה האקדח והדבק היוצא ממנו חם מאוד וכל מגע איתו גורם לכוויה.
6. אם עושים הפסקות קצרות (אך נשארים ליד המשטח ועובדים עליו) ניתן להפריד את מקל הדבק מהאקדח ובכך להפסיק את זרימת הדבק החם. אם עושים הפסקה ועוזבים את משטח העבודה יש להוציא את כבל החשמל ולהניח את האקדח במקום שלא מהווה סכנה.
7. אין להשאיר את האקדח ללא השגחה בשום מקרה.
8. במקרה של כוויה יש לפעול ע"פ הנחיות הרפואה המופיעות בהמשך חוברת זו.



נהל קליטת חניך חדש

שערי בית היוצרים פתוחים עבור כל ילד, ילדה, נער ונערה, בכל עת, ובכל שלב בשנת הפעילות. על מנת לקיים יסוד זה מחד, ולהבטיח את היות בית היוצרים מרחב בטוח לחניך מאידך, **כל השתתפות בפעילות, שימוש במרחב הפתוח, או שהייה מסוג כל שהוא בבית היוצרים, מותנית בהכרות החניך עם אחד לפחות ממדריכי בית היוצרים, וקליטת החניך בבית היוצרים בצורה מסודרת.**

1. חניך חדש המגיע לבית היוצרים – ישב לשיחה אישית עם מדריך, במקום רגוע ושקט, בנפרד לגמרי ממרחב בו מתקיימת פעילות כלשהיא. מטרת השיחה היא הכרות עם החניך, זיהוי בעיות אפשריות, גיוס, ותאום ציפיות. כפתיחה לשיחה יש לרשום את פריטי החניך כמפורט:

א. שם מלא (כפי שמופיע בתעודת הזהות)

ב. בית ספר

ג. כתובת מגורים

ד. כיתה/גיל

ה. מס' טלפון בבית, מס' טלפון סלולרי

ו. מספר תעודת זהות

ז. שם אב (חובה) + מס' טלפון

ח. שם אם (חובה) + מס' טלפון

ט. כתובת מייל ו/או פייסבוק

2. בשיחה יובהרו לחניך שעות הפעילות, נהלי בית היוצרים וגבולות ההתנהגות.

3. מומלץ להציג בפני החניך את בית היוצרים, את הפעילויות הרלוונטיות אליו, את הקבוצות הפועלות ואירועי שיא קרובים. כמו כן, מומלץ תוך כדי השיחה עצמה להציג לחניך את דף הפייסבוק של בית היוצרים ולהזמין אותו להירשם לקבלת עדכונים על פעילויות.

4. במעמד השיחה יקבל החניך אישור הורים שנתי. (בבית היוצרים ימצאו תמיד טפסי אישורי הורים לחלוקה). על החניך להחתים את ההורים על הטופס ולהביא לפעולה הבאה/בפעם הבאה שהוא מגיע. **יודגש כי חניך לא יכנס לפעילות מהפעם השלישית ואילך ללא אישור הורים שנתי.**

5. יש לקיים שיחת טלפון עם הורי החניך, להסביר להם בקצרה על בית היוצרים, להציג את עצמך כמדריך בבית היוצרים (כולל מס' טלפון) ואת הפעילות ולבקש ממנו כי ימלא בהקדם את הצהרת הבריאות והאישור השנתי. כמו כן, מומלץ להפנות את ההורים לאתר האינטרנט של התנועה. בשיחה זו יש למסור להורה את מספר הטלפון של רכז האזור, תוך הסבר כי הוא רכז הפעילות הבוגר האחראי על בית היוצרים, וניתן להתקשר אליו לשאלות או לגבי בעיות שעולות. במידה ולוח הזמנים רלוונטי – להזמין לאסיפת הורים של בית היוצרים, או לאירוע שיא פתוח להורים.

6. הצהרת הבריאות והאישור השנתי, חתומים, יתויקו בקלסר בית היוצרים.



בית היוצרים - פעילות מיוחדת

אירועים בבית היוצרים

נוהל זה מתייחס לאירועים מיוחדים, המתרחשים בבית היוצרים או במקומות אחרים ביישוב במסגרת פעילות של בית היוצרים. המאפיינים המרכזיים של אירועים אלו הינם:

- ✓ ריבוי משתתפים (נוהל זה מתייחס לפעילות עד 500 איש).
- ✓ ריבוי פעילויות, ומגוון פעילויות אשר קורות במקביל.
- ✓ מרחב 'פתוח' יחסית, המצמצם את יכולת השליטה החינוכית במשתתפים.

כמפורט בטבלת סיווג הפעילויות, כל אירוע מסוג זה מחויב בהגשת תיק אירוע 5 ימים לפני יום האירוע לרכז אזור או לרכז מפעלים (באירועים מעל 100 איש).
נוהל זה יפרט בחלוקה לשני נושאים כללי עבודה ובטיחות לאירועים מיוחדים מסוג זה. בכל פעילות אשר לא הוגדר לה נוהל ספציפי בפרק זה, או בפרקים אחרים בחוברת זו, יש להתייעץ עם צוות מפעלים בשלבי התכנון המוקדמים.

בטיחות פיזית

ככלל, באירועים המוניים יש לקחת בחשבון התנהגות לא צפויה, ולא אחראית של המשתתפים. אדם בתוך אירוע המוני לרוב לא יפעיל את מירב שיקול הדעת שלו, ויבחן את צעדיו באופן בטיחותי. לכן מחובתנו לייצר סביבה בטיחותית במיוחד, אשר לוקחת בחשבון גם את הטעויות שהמשתתפים באירוע יכולים לבצע.

1. **גידור פיזי** – באירוע באופי המוני, יוקם גידור ארעי תקני במקומות בהם אין גדר קבועה, על מנת לווסת כניסה ויציאה של קהל מהאירוע מהפתחים המוגדרים בלבד. כמו כן, בכל הפרש גבהים של מעל 50 ס"מ יש להציב מעקות תקניים על מנת למנוע נפילה.
2. **אבטחה** – באירועים המוניים ובהתייעצות מוקדמת עם צוות מפעלים ועם גורמים מהרשות המקומית יש להזמין מאבטחי אירועים למשימות בידוק והבטחת הסדר הציבורי.
3. **קהל** – במקומות מורשים בהם יש מגבלה לכמות הקהל יש לציית להנחיות ולא לעבור על הכמות המותרת.
4. **יציאות חירום** – יש להיערך ליציאה מהירה של הקהל באירוע במקרה חירום, ולהבטיח מספר מקסימלי של יציאות חירום. אין לקיים אירוע במתחם נעול לחלוטין. המפתחות לדלתות נעולות ימצאו אצל אחראי האירוע לאורך כל זמן האירוע. יש לשמור על מעברים פנויים לשעת חירום.



5. **שירותים** – יש לדאוג לשירותים בכמות מספקת לכמות הקהל. יש להבטיח כי השירותים יהיו נקיים ונגישים, וכי בקרבם ישנם מים זורמים וסבון לשטיפת ידיים. באירועים המוניים יש להציב שלטי הכוונה לכיוון השירותים.
6. **עמודים ניידים** – הגברה ותאורה, תוצב אך ורק על גבי מתקנים תקינים ותקינים שיוצרו לצורך מטרה זו. יש לקבע ולחזק אותם על מנת למנוע התהפכות, ולמנוע גישת קהל אליהם. באירועי חוץ בהם ישנה רוח שעלולה להפיל עמודים יש לקבל באופן מיידי כל דבר אשר עלול ליפול ולגרום לנזק.
7. **במות** – כל במה ארעית שגובהה עולה על 40 ס"מ מחויבת באישור מהנדס מבנים (קונסטרוקטור) ביום האירוע. אין לעשות כל שימוש בבמה לפני אישורה ע"י מהנדס.
8. **תפאורה** – תליית תפאורה תעשה באופן שימנע בצורה מוחלטת כל אפשרות של נפילה. חומרים דליקים יורחקו מגופי תאורה מפיצי חום.
9. **בנייה מחנאית וכתובת אש** – מותרת רק באישור שבועיים מראש ע"י רכז מפעלים, וקבלת הנחיות בטיחות מתאימות.
10. **בישול בגז** – יש להימנע ככל הניתן מבישול בגז בזמן אירועים המוניים. אם יש הכרח לבשל הבישול יבוצע מחוץ למתחם האירוע, וע"פ נהלי בישול בכירות גז.
11. **חשמל** – באירועים עם ריבוי במות וצרכני חשמל, יש לבצע תכנון של תוכנית החשמל באירוע בעזרת חשמלאי מוסמך, על מנת למנוע עומסי יתר. בכל מקרה, יש להשתמש רק בצרכני חשמל תקינים ובכלים תקינים, ולהקפיד כי כל השקעים בהם משתמשים הינם במצב תקין. אין לתלות תפאורה, שילוט או קישוטים על כבלי חשמל. העברת כבלי חשמל תעשה באופן שימנע דריכת קהל או נסיעה על כבלים. יש לבצע זאת באחת הדרכים הבאות בלבד, ע"פ סדר עדיפויות:
 - א. העברת הכבל מחוץ לשטח תנועת הקהל, או בצמוד לקירות ובהצמדה עם איזולירבנד.
 - ב. העברת הכבל בגובה של מעל 2.5 מ', או ע"י קיבוע צמוד לתקרה.
 - ג. כיסוי הכבל במשטח P.V.C מבודד אש, וקיבועו לרצפה באופן שדריכת קהל לא תזיז אותו.
12. **עבודת הקמה ופירוק** – תתבצע ע"פ נהלי העבודה ושימוש בכלי עבודה, כפי שהם מופיעים בחוברת זו.
13. **הובלת ציוד ברכבים** – באחריות רכז האירוע לדאוג כי הובלת הציוד תעשה ככל הניתן ברכבי מנהלה המיועדים לכך, ובכל אופן לא תתבצע העברת ציוד ברכבים באופן העלול לסכן את הנוסעים באותו רכב. יש לקיים הפרדה בין נוסעים למטען.
14. **ניהול סיכונים** – יש לבצע תכנון ניהול סיכונים לכל השלבים באירוע, באופן קפדני ומדוקדק ולמנות אחראי בטיחות שיבצע מעקב אחר בקרת הסיכונים, במידת הצורך.



תכנון, ניהול ומעטפת ארגונית

1. **לוחות זמנים** – יש לבצע תכנון מדויק וריאלי ללוחות הזמנים לשלבי ההקמה ולשלבי האירוע עצמו. בשלב ההקמה יש לקחת בחשבון זמני נסיעות, זמני הגעה וכינוס, זמני פריקות והעמסות, זמני עבודה, זמני מנוחה, תדריכים ושיחות והתמודדות עם מצבים בלתי מתוכננים. לשלב האירוע יש לקחת בחשבון זמני מעברים וזמני הפסקת, וכמובן זמנים ריאליים לפעילויות עצמן.
2. **תכנון לו"ז מתגלגל** – יש לתכנן מראש את הלו"ז הלוגיסטי של האירוע, כלומר מה צריך לעשות בכל שלב ושלב בזמן האירוע עצמו, על מנת שהפעילויות יתקיימו כסדרן. הלו"ז המתגלגל יעבור לבעלי תפקידים באירוע על מנת להביאו לידי ביצוע.
3. **הגדרות תפקידים** – באחריות רכז האירוע לבצע האצלת סמכויות ולהגדיר תפקידים נוספים שיסייעו לו לנהל את האירוע בצורה הטובה והבטוחה ביותר. לכל בעל תפקיד יש לכתוב הגדרה תפקיד פשוטה וברורה בה כתוב בדיוק מה משימותיו לשעת האירוע.
4. **רשימת ציוד** – יש לעבוד עם רשימת ציוד אחת מסודרת, בה מרוכז כלל הציוד באירוע, בדגש על ציוד שאינו מתכלה. זאת על מנת להבטיח שמירה על הציוד והחזרתו בצורה תקינה ומוכנה לשימוש.
5. **טלפונים ומספרי חירום** – רכז האירוע יחזיק עליו כחלק מתיק האירוע מספרי טלפון של בעלי התפקידים והמדריכים באירוע, כמו כן מספרים של אנשי קשר וגורמים רלוונטיים, ומספרי טלפון לשעת חירום.
6. **נהלים** – יש לכתוב מראש נהלים ייחודיים לאירוע, ולציין מי צריך לדעת אותם וכיצד. לדוג': בתחנת הכנת צמידים יש לתדרך לפני האירוע את המפעילים בתכנה על נהלי שימוש במספרים וכללי הבטיחות בעבודת ילדים עם מספרים.



נהלי הליכה מאורגנת וזהירות בדרכים

הליכה מאורגנת עם חניכים יכולה להתבצע או כחלק מפעילות חוץ או פעילות מורכבת אחרת, או כחלק מליווי חניכים (ילדים צעירים לרוב) אל הפעולה או בדרך חזרה ממנה הביתה. בכל מקרה יודגש כי בכל הליכה של מדריכים עם חניכים – **אתם כמדריכים אחראים על חיי החניכים**. נוהל זה נכתב על מנת להבטיח את בטיחות החניכים ובטיחותכם במהלך הליכה מאורגנת במרחב היישוב.

1. תכננו מראש את ההליכה – מסלול, יעדים בדרך, חניכים משתתפים, איסוף ופיזור.
2. במידה וכמות החניכים גדולה (מעל 10), החזיקו גם רשימת חניכים, ובכל מקרה וודאו כי יש לכם תמיד את הטלפונים של החניכים ושל ההורים שלהם.
3. הליכה קבוצתית מזמנת אדישות גבוהה מאוד מצד חניכים, המכונה 'אפקט העדר'. מלבד תשומת הלב שעליך לתת לחניכים כמדריך, עליך להיות 'העיניים' שלהם לזיהוי סכנות שהם לא מזהים. **היה ערני ואל תתעסק בכלום מלבד בחניכים ובבטיחותם**.
4. בראש הטור ילך מדריך אחד, ומדריך נוסף מאסף ילך בסוף הטור.
5. ההליכה תעשה על מדרכות להולכי רגל בלבד, רחוק משפת הכביש.
6. אין ללכת על שבילי אופניים.
7. ברחובות משולבים בהם אין מדרכה יש ללכת בטור בצד השמאלי של הרחוב, ולייחד תשומת לב רבה למוכניות חולפות בדרך.
8. חציית כבישים תעשה אך ורק במעברי חצייה מסומנים היטב, ע"פ הכללים הבאים:
 - א. כנס את הקבוצה במרחק בטוח משפת הכביש, וודא שכולם נמצאים.
 - ב. מקד את תשומת הלב של החניכים לכך שהולכים לחצות כביש, הזהר ותדרך אותם לגבי אופן החצייה.
 - ג. במידה והמעבר מרומזר – יש לחצות באור ירוק בלבד. גם בחצייה באור ירוק, אין לסמוך על נהגים שיעצרו, יש לשים לב שאכן עוצרים ולהסתכל לכל הצדדים.
 - ד. במידה והמעבר אינו מרומזר – המדריך המוביל ירד לכביש ראשון כאשר הרכבים החולפים בדרך עצרו, ויעצור את התנועה ע"י קשר עין עם הנהגים.
 - ה. בחציית כביש רב נתיבי – יש להיזהר ממצב בו רכב אחד עוצר ומאפשר לכם לחצות, אך רכב אחר עוקף אותו, אינו יכול לראות אותך, ואינו מתכנן לעצור – זוהי סכנת מוות!
 - ו. במעבר חצייה כפול עם שטח הפרדה מוגבה – יש לבצע את המעברים בקבוצות קטנות, על מנת למנוע מצב שבו אין מספיק מקום לכל הקבוצה להמתין על שטח ההפרדה, וחניכים נאלצים לעמוד על הכביש.





שומר דרך | חוברת נהלי בטיחות ובטחון

- ז. החצייה תהיה תמיד עניינית ומהירה ככל הניתן. אין לרוץ. אין להפסיק חצייה א לחזור חזרה באמצע.
- ח. בגמר חצייה יש להתרחק בהקדם האפשרי משפת הכביש, ולוודא כי כל הקבוצה נמצאת.

לעולם אין לסמוך על נהגים. האחריות לבטיחותך היא רק שלך!



שומר דרך

מהדורת תשע"ז

נהלי פעילות חוץ בתוך היישוב

פעילות בסמוך לבית היוצרים

בתחילת השנה יערוך רכז האזור סיור בשטחים הסמוכים לבית היוצרים יחד עם המדריכים וביחד יגדירו אזורים ספציפיים המתאימים לקיום פעילות. עבור כל אזור יש לכתוב נהלי בטיחות רלוונטיים.

פעילות במרחב היישוב - תכנון

1. פעילות חוץ בתוך היישוב המועברת ע"י מד"צים תהיה בנוכחות ש"ש מלווה.
2. פעילות חוץ הינה פעילות החורגת מאישור ההורים השנתי. על כל פעילות מסוג זה יש ליידע את ההורים בטלפון, ולמסור להם את מקום ושעות הפעילות.
3. אזור הפעילות יהיה תמיד מרוחק מסיכונים ומפגעים גדולים, כגון כבישים ראשיים, אתרי בנייה וכו'.
4. יש לתכנן את הפעילות מראש, כולל לוי"ז מציאותי וישים, אין מקום לאלתורים.
5. יש לקיים סיור הכנה במקום הפעילות, לאיתור סיכונים ומפגעים, והתאמת המקום לפעילות.
6. יש לתכנן את דרך ההגעה והחזרה למקום, בדגש על זהירות בדרכים.
7. הודיעו לחניכים מראש לגבי פעילות מיוחדת, שעות חריגות וציוד נדרש.

פעילות במרחב היישוב - ביצוע

8. תדרכו את החניכים ביציאה מהבית יוצרים – זהירות בדרכים, התנהגות ומשמעת, זמינות, מה עושים אם הולכים לאיבוד
9. הליכה אל מקום הפעילות וחזרה ממנו תעשה ע"פ נוהל הליכה מאורגנת.
10. אין ללכת או לקיים כל פעילות יחפים.
11. יש להקפיד על שתייה מרובה ושהייה בצל. בשמש – כובע.
12. יש לגלות ערנות יתרה לחפצים חשודים במרחב.
13. יש להקפיד על זמינות ועל יכולת להזעיק עזרה.
14. יש לספור את החניכים בתחילת הפעילות בסיומה, לפני ואחרי שינוי מקום, ובכל שינוי באופי הפעילות (התכנסות, פיזור וכו'...)
15. יש לגלות רגישות כלפי אנשים נוכחים באזור. אין לבצע כל פעילות אשר עלולה להוות מטרד עבור אנשים במרחב. תפקידך כמדריך – הפעלת שיקול דעת.
16. בכל מקרה של תחושת אי נוחות של חניך או מדריך אל מול התנהגות אדם בסביבה, יש להתרחק מהמקום ולהימנע מחיכוך, ואף להפסיק את הפעילות במידת הצורך. זאת תוך שמירה על רוגע והימנעות מהלהטת הרוחות.





שומר דרך | חוברת נהלי בטיחות ובטחון

17. במקרה של גילוי אלימות פיזית מצד עובר אורח (כלפי משתתפי הפעילות, או כלפי אדם אחר) יש להתרחק מיד מהמקום, להפסיק את הפעילות ולחזור לבית היוצרים. יש לדווח באופן מיידי לרכז האזור ולהזעיק משטרה.



נהלי בטיחות לפעילויות חגים

סוכות

1. לסוכה קהילתית מומלץ להשתמש בגזיבו או סוכת נחלים תקינה. יש לוודא את יציבות המתקן, ולהקפיד כי לא נתלים עליו או תולים עליו ציוד כבד.
2. במידה ואין סוכה מוכנה, יש לבנות סוכה סמלית ופשוטה ככל הניתן, מחומרים קלים. רכז אזור בוגר יאשר את יציבות ובטיחות הסוכה לפני תחילת הפעילות.
3. אין לבנות קונסטרוקציית סוכה שלמה ללא אישור מהנדס. קיום פעילות במבנה ארעי מאולתר אסורה בהחלט!
4. לפעילות של סוכה קהילתית יש להכין 'דף אירועי' ובו טלפונים של:
 - א. אנשי קשר וגורמים רלוונטיים.
 - ב. הגורם הרשומי שמוגדר כאחראי על הסוכה – רצוי אחראי בשטח.
 - ג. כל גורם שמקושר בשכונה ואנחנו בקשר איתו – עוזר מאד!
 - ד. טלפון של גורם מהשיטור הקהילתי בשכונה.
 - ה. בית חולים קרוב.
5. בבניית הסוכה יש להקפיד על עבודה לפי נהלי הבטיחות בעבודה, ונהלי שימוש בציוד יצירה.
6. אם מקשטים את הסוכה בכפות תמרים יש להסיר מהן קודם כל את הקוצים הקשים שבבסיסן ולסלקם מהמקום – שלא יישארו על הקרקע קוצים בשום אופן.
7. אין להשאיר ענפים או עלים חדים בולטים בגובה העיניים ובכל גובה של מתחת לשני מטרים.
8. אין להשאיר ציוד ללא השגחה. הציוד יהיה מרוכז במקום אחד ויוגדר אדם האחראי להשגיח עליו. ציוד שאינו בשימוש עדיף לנעול בקרבת מקום.

חנוכה

1. יש להכין חנוכיות אך ורק מחומרים שאינם דליקים.
2. בהכנת נרות משעווה יש להקפיד על הרחקת קערת השעווה הרותחת מהישג ידם של החניכים.
3. הכנת השעווה תתבצע על ידי מדריך בוגר בלבד.
4. לפני הדלקת נרות יש להקפיד שסביבת החנוכיות בטוחה ממכשולים וחומרים דליקים, והחנוכיות נמצאות על משטח יציב. יש להקפיד על שיער ארוך אסוף.
5. הדלקת הנרות על ידי החניכים תעשה אך ורק מנר דולק, ולא בגפרורים.
6. אין להשאיר נרות דולקים ללא השגחה.
7. אין לרקוד עם נרות דולקים בידיים.





פורים

1. אין להשתמש ב'נפצים' או בצעצועים הגורמים קולות נפץ העלולים לגרום לבהלה.
2. אין לכוון צעצועים דמויי נשק אל אנשים.
3. אין להרשות שימוש בצעצועים מסוכנים - חזיזים, טילים, כדורי נפץ, זיקוקי דינור, כוורות, רוגטקות, אקדחים ורובים הדומים לכלי נשק אמיתיים, וחפצים חדים.
4. תחפושות יהיו ללא חומרים דליקים (צמר גפן, נוצות) וללא שרוכים ארוכים היכולים להסתבך או להביא לסכנת חנק.
5. מסכות אינן מומלצות לילדים קטנים, ובכל מקרה יש לוודא כי הן אינן מגבילות את שדה הראיה. אין להשתמש בשקיות פלסטיק כמסכה, מחשש לחנק.
6. בעת משחקים יש להוריד תחפושות ועזרים נלווים.



נהלי תיאטרון רחוב

1. לפעילות יוגדר לפחות אדם אחד – מדריך, שאינו משתתף כשחקן/דמות בפעילות, ותפקידו להיות אחראי בטיחות וסדר במרחב הציבורי.
2. יש לפעול לפי נהלי פעילות חוץ במרחב היישוב.
3. יש לבצע תכנון מקדים של מסלול תיאטרון הרחוב – גבולות גזרה, מסלול, נק' עצירה. תכנון המסלול יאושר ע"י רכז האזור.
4. יש להקפיד על כללי הזהירות בדרכים. חציית כבישים יש לעשות ע"פ הנוהל הרגיל, ולא כחלק מהתיאטרון רחוב.
5. במהלך מעברים ממקום למקום יוגדר מוביל קבוצה ומאסף קבוצה.
6. יש להצטייד במים בהתאם לכמות החניכים ולשעות הפעילות.
7. יש לשים לב להתנהגות אדיבה – לא לעבור את גבול הטעם הטוב ולהפריע ולהציק לעוברי אורח שאינם מעוניינים לשתף פעולה.
8. במקרה ומתגלה התנגדות (אלימות פיסית / מילולית) מטעם עוברי האורח אין להיכנס לעימות אלא לעזוב מיד את המקום.
9. יש לתדרך את החניכים בנהלי חציית כבישים, שתייה מרובה, והליכה מאורגנת. כמו כן בתדריך יש להדגיש כללי התנהגות נאותה עם עוברי האורח ולהדגיש התנהגות במצב של אלימות והתנגדות של עוברי אורח.
10. יש לתדרך את החניכים לפי הנק' הבאות:
 - א. תכנית תיאטרון הרחוב, מסלול ההליכה, נק' עצירה, נק' איסוף במקרה של התנתקות מהקבוצה.
 - ב. משמעת והתנהגות בקרב עוברי אורח.
 - ג. שתייה מרובה.
 - ד. מקרים ותגובות.
 - ה. זהירות בדרכים וחציית כבישים.
11. יש לערוך בדיקת נוכחות של החניכים בכל עצירה ולקראת יציאה.



נהלי הדלקת מדורה

1. הדלקת מדורה מותרת באישור רכזת אזור בלבד.
2. לאירוע ובו הדלקת מדורה יוגדר אחראי מדורה – אשר ישהה במקום כל זמן שהמדורה דולקת, ולא יבצע כל פעולה המונעת ממנו להקדיש את מלוא ריכוזו למדורה ולבטיחות בסביבתה.
3. יש למקם את המדורה לפי הכללים הבאים:
 - א. ביערות ובחורשות – במקומות המיועדים לכך בלבד
 - ב. בשטח נקי מקוצים, עשבים עצים ושיחים.
 - ג. לא מתחת לקווי חשמל וטלפון
 - ד. במרחק של 20 מטר לפחות ממתקני גז ודלק
 - ה. במרחק של 10 מטר לפחות ממבנה
4. בסיס הלהבה לא יעלה על 4 מטרים, וגובה מערום העצים לא יעלה על 3 מטרים.
5. יש לתחם את שטח המדורה במעגל אבנים על מנת למנוע התקרבות החניכים.
6. יש לדאוג לעמדת כיבוי אש ולתדרוך כל המדריכים בתפעול מרכיביה הכוללים: מטף, דלי מים/חול.
7. הדלקת מדורה והתעסקות באש, מחייבת נעלים סגורות עבור כל הנוכחים במקום.
8. ההדלקה תתבצע ע"י אחראי המדורה בלבד. יש להיזהר ממסמרים חלודים.
9. ההדלקה תיעשה ע"י גפרורים וזרדים בלבד.
10. אין להשליך למדורה חומרים דליקים, חומרים פלסטיים, וחפצים העלולים להתפוצץ. אין לשפוך למדורה דלקים בשום אופן!
11. אין להשליך למדורה מכלים ריקים מכל סוג.
12. בישול והתעסקות עם מים רותחים ושמן על המדורה מותר רק לחניכים מעל כיתה י' בהשגחה צמודה של אחראי המדורה.
13. אין לדלג מעל המדורה / גחלים.
14. במקרה חירום בו נדלקים בגדיו של חניך/מדריך מאש המדורה – הפעולה שיש לעשות היא להישכב על הרצפה ולהתגלגל, על מנת להביא לכיבוי האש.
15. אין להשאיר את המדורה דולקת ללא השגחה.
16. יש לתדרך את החניכים לגבי כללי הבטיחות טרם תחילת הפעילות – הדלקת המדורה, מרחק ישיבה מהמדורה, כללי התנהגות, מה עושים במידה ואש אוחזת בבגדי חניך, שטח פינוי.
17. יש לדאוג לכיבוי מוחלט של המדורה. ולהישאר 15 דקות לאחר הכיבוי לוודא שהאש לא נדלקת.
18. במקרה שמתפתחת שריפה יש לפעול על פי נוהל שריפה – פינוי החניכים לשטח בטוח, ספירתם, ניסיון כיבוי האש והזעקת מכבי אש.



נהלי שימוש בגזיה

1. השימוש בגזיה מותר אך ורק בגזיות של בתי היוצרים שאושרו ע"י צוות מפעלים.
2. אין להשתמש בגזיות ביתיות.
3. השימוש בגזיה מותר לש"ש בלבד. אין לאפשר לחניכים שימוש בגזיה.
4. נשיאת הגזיה תהיה בתרמיל כאשר המכשיר מופרד ממיכל הגז.
5. גזיה תופעל רק ע"י ש"ש שיודע כיצד להפעיל את הגיזה, והפעיל אותה בעבר.
6. אין להשתמש בגזיה במידה וקיים חשש לפגיעה שקשורה לעניינים משמעותיים.
7. יש להפעיל את הגזיה בשטח פתוח בלבד, במקום אשר נקי מחומרים בעירים (כגון עשב, פסולת ונייר), ורחוק ממקורות חום ודליקה. אם יש בשטח מקום המיועד להבערת אש, יש לפעיל את הגזיה במקום זה.
8. יש להציב את הגזיה על משטח יציב וישר על מנת למנוע התהפכות. כמו כן יש להציבה במקום שאינו חשוף לרוח.
9. את ההדלקה יש לבצע באופן הבא:
 - א. חיבור המבער למיכל הגז
 - ב. הדלקת גפרור/מצית בזווית נמוכה ממוקד הבערה, על-מנת פגיעה ליד בעת ההדלקה
 - ג. פתיחת ברז הגז והבערתו באמצעות האש
 - ד. כיבוי הגפרור
10. אם הגפרור כבה טרם הבערת האש, יש לסגור את ברז הגז ולתת לגז להתנדף במשך כמה שניות.
11. לאחר כיבוי הגזיה יש להפריד בין המכל לראש. את הראש יש להשאיר באוויר החופשי כדי שיתקרר.
12. מיכל לא תקין אסור בשימוש. כל חשד לדליפה, להבה מפוזרת מדי, וכיו"ב יהוו סימן לאי תקינות ויופסק במייד השימוש בגזיה.



נהלי שימוש בכירת גז ניידת (כלב גז)

שימוש בכירת גז ניידת מותר אך ורק למי שעבר הכשרה מעשית לכך ע"י צוות מפעלים.

אזור הבישול

1. אין לבשל בתוך מבנה.
2. יש להציב את הכלב ואת הבלון על משטח מישורי, עדיפות למשטח אספלט.
3. הבישול יעשה באזור צדדי במתחם, עדיפות לשטח מתוחם, שלא עוברים בו אנשים. יש להגדיר את המקום ככזה בתדריך נהלים.
4. אזור הבישול יהיה נקי מעשביה, צמחיה, ענפים נמוכים או כל דבר אחר אשר עשוי להוות סכנה לשריפה.

הקמת העמדה

1. אחריות המשתמש בציוד לוודא עם מחלקת מפעלים את תקינותו ואת הימצאותם של האישורים הרלוונטיים.
2. יש להציב את הבלון והכירה במרחק המרבי כך שהכבל פרוס ככל הניתן, בצורה מסודר ובלי קשרים, ועם זאת לא מופעל עליו לחץ של מתח.
3. יש לבדוק כי הברז בבלון והברז בכירה עצמה כבויים.
4. יש לחבר את הצינור היוצא מהכירה לבלון הגז בשיטת ההברגה ההפוכה, ולוודא כי אין דליפת גז.
5. יש להציב מטף במרחק של לא פחות מ-7 מטרים מכלב הגז, במקום נגיש גלוי ובולט.

הדלקת אש

1. הדלקת כלב הגז תעשה תמיד כאשר אין סיר על הכירה.
2. יש להקפיד על משנה זהירות בזמן הבערת הגז. חשוב להרחיק את הראש עד כמה שניתן מהכירה עצמה, ולהקפיד על שיער אסוף!
3. יש לוודא שהברז שבכירת הגז כבוי.
4. תחילת הפעולה היא בפתירת הברז שבבלון הגז, עד הסוף.
5. לאחר מכן יש לפתוח את הברז שבכירת הגז ובו זמנית יש להגיש גפרור דולק.
6. במידה והכירה לא נדלקת. יש לסגור את הברז על מנת שהגז יתנדף, ולנסות שנית.
7. יש לכבות את הגפרור מיד עם הדלקת הגז.
8. את עוצמת האש יש לווסת באמצעות הברז שבכירת הגז בלבד.





9. כיבוי האש – יש לסגור קודם כל את הברז שבבלון הגז. לאחר מכן להמתין כמה שניות עד שהאש תכבה, ולאחר מכן לסגור את הברז שבכירה. סדר פעולות זה הוא על מנת שלא יישאר גז לכוד בצינור.

בישול

1. הבישול בכירות גז יכול להיות לעתים שונה מבישול על גז שאנחנו מכירים בבית, עקב עוצמת האש הגדולה. חשוב לתכנן מראש את הארוחות, ולוודא שיודעים באמת איך להכין את המנות.
2. אין להשאיר שמן על האש ללא בצל או ירק אחר למעלה מ-10 שניות. **סכנת התלקחות!**

כללי בטיחות נוספים

1. במקרה של התלקחות בזמן הבישול. אין לכבות עם צינור מים (בגלל השמן). יש להתרחק במהרה, לסגור את הברז שבבלון הגז במידה וניתן, ולכבות את השריפה באמצעות המטף.
2. אין להושיט יד מעל ללהבת הגז.
3. אין לעשן בסמוך לבלוני הגז או לאזור הבישול.
4. אין להשאיר אש דולקת ללא השגחה.
5. אין להדליק אש כאשר הכלי נמצא על הכירה.
6. יש לכבות את הגז לפני הסרת הכלי מהכירה.
7. בתום השימוש יש לאחסן את בלוני הגז כשהם מנותקים מהכירות, מחוץ למבנה.



נהלי בטיחות בעבודה, כלי עבודה, וחומרים מסוכנים

כללי

1. נוהל זה מתייחס לפעילויות בהן יש שלב הקמה או פירוק משמעותיים, ובכלל למצבים בהם חברי תנועה, מדריכים או חניכים נדרשים לבצע עבודות פיזיות.
2. חובתו של רכז האירוע המתכנן את האירוע, להתייחס לחלקים אלה בצורה בלתי נפרדת מהאירוע.
3. יש לקיים ניהול סיכונים מפורט ומתועד, ולצרפו לתיק אירוע.
4. יש למנות אחראי בטיחות שתפקידו תדרוך המשתתפים בכללי הבטיחות וביצוע מעקב אחר בקרת הסיכונים.

הבטחת תנאים מתאימים לעבודה

- באחריות רכז האירוע לדאוג לתנאים מתאימים לעבודה, ולהבטיח את שלומם של כל המשתתפים – לא רק חניכים, אלא גם כל המדריכים וצוותים עוזרים. יש לדאוג לתנאים הבאים:
1. כמות מים מספקת לכל המשתתפים.
 2. מרחב מנוחה מוצל.
 3. תדריך בטיחות בתחילת העבודה.
 4. מינוי אחראי בטיחות בעבודה.
 5. נוכחות של מע"ר ותיק עזרה ראשונה.
 6. ציוד עבודה תקין וראוי לשימוש.
 7. חניכים ומדריכים יעבדו עם כובע, בגדים מתאימים ונעליים סגורות בלבד.

חשמל וציוד חשמלי

1. העבודה מותרת רק במידה ויודעים בוודאות להפעיל את הכלי, לאחר מעבר הכשרה נדרשת.
2. יש לעבוד רק עם מכשירים תקינים ושלמים, על כל חלקיהם.
3. יש לשים לב לכבלים, קצוות הכבלים, שקעים ותקעים ולוודא שהכל שלם ותקין.
4. עבודות חשמל חובה לבצע עם נעליים לבידוד מהרצפה.
5. אין לבצע עבודות בחשמל עם כלים או איברי גוף רטובים.
6. אין לבצע אלתורים בחשמל. אין לבצע שום פעולה שאינה חיבור שקע לתקע.
7. אין לשאת את מכשירי החשמל באמצעות אחיזה בכבלים.



סולם ועבודה בגובה

1. יש לוודא את תקינות הסולם – לוודא שהוא אינו שביר, ונותן יציבות מלאה.
2. לעתים ישנם הוראות פתיחה לסולם בצדו, באם ישנן – יש לקרוא אותן ולפעול על פיהן.
3. יש לוודא הנחת הסולם על משטח יציב. סולם יונח על הקרקע בלבד.
4. בזמן העלייה על הסולם והעבודה, יאחז אדם נוסף את הסולם על מנת לאבטח ולייצב את הסולם.
5. העולה על הסולם יטפס עם יד פנויה אחת לפחות, ולא ירים דברים כבדים בזמן העלייה.
6. יש להקפיד לא להשאיר כלי עבודה, מסמרים, ברגים וכו' על משטח הסולם או על שלביו.
7. לאחר סיום העבודה יש לקפל את הסולם ולהניחו במקום שאינו מהווה סכנה לבטיחותם של האנשים באזור.

מברגה

1. שימוש במברגה יעשה ע"י חניכים משכבה ז' ומעלה, ובהשגחת מדריך צמודה.
2. יש לוודא תקינות המכשיר (כבל חשוף, מתג שבור וכו').
3. יש לוודא כי כבל החשמל אינו מהווה מכשול דרך שניתן להיתקל בו, ושאינו עוברים מעליו בזמן העבודה.
4. אין לכוון את המברגה לכיוון אדם – גם לא בצחוק.
5. במקרה ויש צורך לעבוד עם המכשירים במקום גבוה (סולם, שולחן וכו') יקבל המשתמש את המכשיר לאחר שעלה והתייצב על המשטח.
6. האובייקט שאליו מבריגים חייב להיות מקובע היטב.
7. יש לוודא התאמה בין ראש הבורג למברגה.
8. יש להקפיד לא להגיע לשימוש יתר העלול לפגום בראש הבורג או בביט המברגה.





מקדחה

1. שימוש במקדחה יעשה ע"י חניכים משכבה י' ומעלה, ובאישור ישיר של רכז מפעלים.
2. יש לוודא תקינות המכשיר (כבל חשוף, מתג שבור וכו').
3. יש לוודא כי כבל החשמל אינו מהווה מכשול דרך שניתן להיתקל בו, ושאינן עוברים מעליו בזמן העבודה.
4. אין לכוון את המקדחה לכיוון אדם – גם לא בצחוק.
5. במקרה ויש צורך לעבוד עם המכשירים במקום גבוה (סולם, שולחן וכו') יקבל המשתמש את המכשיר לאחר שעלה והתייצב על המשטח.
6. יש לבצע קידוח בסביבת עבודה רגועה ובטוחה בלבד.
7. אין לקדוח בקו גובה או רוחב של נקי חשמל.
8. הקדחה תהיה באובייקט יציב שאינו מוחזק באמצעות הידיים.
9. לפני קידוח – יש לוודא שהקידוח לא יגרום נזק לקיר, קרמיקה, חלון נסתר וכו'.
10. יש להקפיד לא להגיע לשימוש יתר העלול לפגום בראש המקדח.
11. ניקיון המקדחה יעשה ע"י מדריך בלבד.

מסור ידני

1. עבודה עם מסור תעשה בסביבה רגועה ורחוקה מהמולת אנשים. במרחב שיש בו עוד אנשים יש למנות משגיח שתפקידו לראות שאנשים לא מתקרבים לאזור העבודה.
2. יש לעבוד אך ורק עם מסור ייעודי לאובייקט שאותו רוצים לנסר (עץ מעובד, ענפים, מתכת).
3. עבודה עם מסור תיעשה תמיד כלפי חוץ ולא לכיוון הגוף.
4. יד אחת אוחזת בקת המסור והיד השנייה מחזיקה את הענף או הקרש הנחתך במרחק של 20 ס"מ לפחות מהמסור.
5. יש תמיד להקפיד לא להיצמד עם הגוף לאובייקט שמנסרים ותמיד שיהיה מרחק גדול ככל הניתן בין המסור לגוף.
6. בכל שלב שהמסור לא בשימוש יש לשים אותו בתוך הנרתיק או במקום סגור שאין סכנה שייתקלו בו או ידרכו עליו.





פטיש

1. לפני העבודה יש לבדוק שהראש של הפטיש לא רופף ואין סכנה שהוא יעוף.
2. יש לוודא שהחלק איתו דופקים שלם ואין סכנה שבזמן העבודה יעופו שבבים.
3. יש להיות זהירים באופן כללי כדי לא לפגוע במשטח עליו דופקים או בידיים.
4. יש להשגיח שסביבת העבודה רגועה ובטוחה.

הלמניה

1. אין להשתמש בהלמניה או פטיש 5 ק"ג החל מדמדומים ראשוניים.
2. חובה לנעול נעליים סגורות, ואין לחבוש כובע שמפריע לשדה הראייה.
3. יש להשתמש בהלמניה עגולה שהחלק ההולם הוא עגול בלבד ולא בולט מגבולות השרוול.
4. השימוש בהלמניה יעשה בזוג בלבד.
5. גובה הזוג ההולם וכוחו צריך להיות שווה.
6. אם יש צורך באדם נוסף שיחזיק את הבזני"ט על מנת לקבע אותו ראשונית לקרקע עליו לאחוז את הבזני"ט עם כפפות עבודה בחלק התחתון שלו, כך שלא תהיה סכנה לידי מההלמניה.
7. לאחר שהבזני"ט נכנס מעט לאדמה אסור שיהיה אדם נוסף (שלישי) שמחזיק אותו בתחתיתו.
8. יש לתאם את מספר המכות לפני תחילת ההלימה. עד 10 מכות.
9. יש לקרוא בקול את מספר המכות תוך כדי הלימה על מנת להישאר מתואמים.
10. בתום מספר המכות המסוכמות יש לעצור, לבחון האם הבזני"ט בעומק הרצוי ולאחר מכן לחזור על הפעולה עד הגעה לעומק הרצוי.

פטיש 5 ק"ג

1. יש להשתמש בפטיש 5 ק"ג תקיני, עם קת תקינה.
2. לפני השימוש יש לוודא כי ראש הפטיש מחובר בצורה טובה וחזקה לקת ואין סכנת התנתקות שלו בזמן השימוש.
3. השימוש עם פטיש 5 יעשה ע"י בן אדם אחד בלבד!
4. יש להחזיק את היתד בזוויות הרצויה בעזרת הרגל, לאחר מכן להלום מכות ראשוניות בצורה זהירה ולא בעוצמה חזקה מדי עד לקבוע ראשוני של היתד באדמה.
5. לאחר קיבוע ראשוני יש להוציא את הרגל ולהמשיך להלום עד לעומק הרצוי.



כלי גינן ועיבוד – קלשון/מעדר/את/מגרפה/מכוש וכו'

1. לפני העבודה יש לוודא שהראש של הכלי יציב ולא רופף.
2. יש לעבוד במרחק של לפחות שני מטר מכל אדם אחר בסביבת העבודה.
3. עבודה תמיד תיעשה כאשר שתי הידיים אוחזות את המוט.
4. יש ללוות תמיד במבט את הכלי בזמן ההנפה.
5. כאשר במשטח העבודה יש אבנים יש להיזהר מחתיכות שעפות ובמקרים של משטח סלעי להשתמש במשקפי מגן.
6. אין להשאיר כלי ללא השגחה. הוא יימצא תמיד ביד של מי שעובד או במחסן או במקום שבו כלי העבודה מרוכזים ומסודרים.
7. במזמרה – אין לחתוך כל חומר שאינו ענפים. בסיום העבודה יש לסגור באמצעות הקפיץ.

שימוש בחומרים מסוכנים

1. חומרי ניקיון, חיטוי הדברה וכדומה יאוחסנו תמיד כשהם סגורים, באריזתם המקורית בלבד, בארון נעול.
2. עבודה עם חומרים רעילים מותרת למדריכים בלבד (ש"ש), לאחר תדריך בטיחות.
3. יש לפעול עם חומרים אלו בהתאם להנחיות היצרן המופיעות על גבי האריזה.
4. אין לעשן בזמן עבודה עם חומרים מסוכנים.
5. יש לשטוף ידיים בגמר העבודה.
6. במקרה של פגיעה מחומר מסוכן יש לפעול ע"פ הנחיות היצרן ולהתקשר למגן דוד אדום לקבלת הנחיות.
7. אחסון דלק מסוג כלשהו יעשה בג'ריקן שיסומן באיזולירבנד אדום עם כתובת גדולה ברורה – "סכנה – דלק!".
8. אין לאחסן דלקים מכל סוג בבית היוצרים.



יציאה מאורגנת ופעילויות מיוחדות

נוהל עדכון הורים והוצאת אישורי הורים

1. האישור השנתי של החניכים תקף לגבי הפעילות השגרתית בבית היוצרים, פעילות מיוחדת בבית היוצרים, ופעילויות מיוחדות בשטח היישוב.
2. לחניכים עד כיתה ח' כולל – על כל פעילות החורגת משעות הפעילות הקבועות יש לעדכן את ההורים טלפונים יום מראש.
3. כל פעילות שאינה מופיעה באישור ההורים השנתי – יציאה מחוץ ליישוב, טיול, סמינר, פעילות הכוללת לינה, לילה לבן וכו' – מצריכה קבלת אישור בכתב מההורים על השתתפות בפעילות.
4. אישור הורים יש להוציא ע"פ הפורמט התנועתי בלבד.
5. יש לפרט באישור את כלל מרכיבי האירוע, כולל פעילויות מיוחדות, הגעה וחזרה.
6. הפצת אישור הורים תהיה לאחר אישור רכזת אזור בלבד.
7. אין השתתפות בפעילות מיוחדת ללא אישור הורים. השתתפות חניך בפעילות מיוחדת ללא אישור הורים הינה עבירה חמורה ביותר על נהלי התנועה.
8. יש לשמור את אישורי ההורים בקלסר בית היוצרים עד תום השנה.





נוהל הסעה מאורגנת

הסיכונים בהסעה

הסעה מאורגנת היא פעולה עם גורמי סיכון רבים, ומספר אפשרויות לפגיעה:

1. תאונה בעת העלייה לרכב ההסעה או בעת הירידה ממנו
2. תאונה של ילד היורד מהסעה ונדרש לחצות כביש
3. אלימות והתפרעות של חניכים במהלך הנסיעה
4. השארת ילד ברכב ההסעה בתום הנסיעה
5. תאונת תדרכים במהלך הנסיעה

על מנת למנוע תאונות הקשורות בהסעה, עלינו להזמין הסעות מחברות מאושרות בלבד, לתכנן היטב את הנסיעה, למנות אחראי מתאים, ולתדרך אותו לפעול בהתאם לכללי הבטיחות.

הזמנת הסעה

יש להזמין הסעות רק מחברות אשר מקיימות את התנאים הבאים:

1. חברה בעלת רישיון להסעת תלמידים מהמפקח על התעבורה.
2. החברה מעסיקה קצין בטיחות בתעבורה.
3. החברה מצהירה כי לכל הנהגים המועסקים על ידה יש אישור על העדר עבירות מין.

הזמנת הסעה תעשה ע"ג טופס הזמנה מסודר בו מפורט באופן ברור כי על הרכבים להיות תקינים ע"פ חוזר מנכ"ל משרד החינוך להסעת תלמידים.

תכנון הנסיעה

1. יש למנות אחראי נסיעה – לא חייל פרק משימה, ולא חייל בשל"ת.
2. יש למלא תיק נסיעה מסודר במחשב – אשר יאושר ע"י רכזת אזור טרם הנסיעה.
3. במידה ואחראי הנסיעה הינו ש"ש – הוא יתודרך ע"י רכזת אזור פנים אל פנים.
4. יש לקבוע מקומות עצירה להעלאת והורדת נוסעים במקומות בטוחים – מגרש חניה, או לצד מדרכה רחבה.
5. יש להקפיד לתזמן היטב את זמני ההסעות, ולהשאיר מרווח זמן מספיק לעלייה על אוטובוסים ולהעמסתם בתיקים במידת הצורך.





נהלי בטיחות לנסיעה

טרם הנסיעה

1. עליך להגיע להסעה עם תיק מלווה הסעה מודפס ומכשיר סלולרי טעון.
2. התייצב בתחנה הראשונה כ-10 דקות לפני זמן התייצבות החניכים.
3. אסוף את החניכים במקום בטוח. אין לאפשר התקהלות חניכים על מדרכה צרה.
4. עם הגעת האוטובוס לפני עליית החניכים, וודא הוא עוצר בצורה בטיחותית (צמוד למדרכה) ובדוק אותו לפי טופס בדיקת אוטובוס. וודא כי ישנם מספיק מקומות ישיבה לפי מספר החניכים הרשום בתיק זה.
5. עם סיום העמסת התיקים לתאי המטען התחתונים – וודא שכל הציוד הוכנס, וכי לא ננעל חניך/מדריך בפנים.
6. תדרך את הנהג לגבי תחנות העצירה, תחנת היעד וציר הנסיעה.

במהלך הנסיעה

1. עליך לשבת במושב הקדמי של האוטובוס. הישאר ער וודא כי הנהג נוסע בציר הנסיעה ובהתאם לחוק. ערנותך יכולה להציל חיים!
2. לפני כל יציאה מתחנה (כולל תחנת המוצא) – בצע בדיקת נוכחות כפולה – מספרית ושמית. התקשר לרכזת האחראית עליך לקבלת אישור יציאה לדרך.
3. חובה על כל הנוסעים לחגור חגורות בטיחות במהלך כל הנסיעה. לא מתחילים נסיעה לפני שווידאת באמצעות ראייה שכולם חגורים.
4. יש להימנע מעצירות! אם יש צורך דחוף לשירותים יש לעשות במקומות מסודרים בלבד, כגון חניונים או תחנות דלק. הראשון שירד מהאוטובוס יהיה מדריך אשר יודא כי המקום מסודר וניתן לרדת. במהלך העצירה יישאר מדריך על האוטובוס לוודא שאף זר לא נכנס אליו. בתום העצירה יש לבצע בדיקת נוכחות בבדיקה כפולה (שמית, ומספרית) לפני המשך הנסיעה.

בגמר הנסיעה

1. וודא כי האוטובוס עוצר במקום בטוח, והורד את כל החניכים בצורה מסודרת בתאום עם האחראי בשטח/רכז ההסעות.
2. סרוק את האוטובוס – לוודא שלא נשכח חפץ או אדם עליו.



נהלי בריכה

כניסה למים היא פעילות בעלת גורם סיכון גבוה במיוחד. מערכת החינוך ידעה מקרים רבים מדי של מוות כתוצאה מטביעה. גם במקרים של רחצה במקומות מוסדרים, עם שירותי הצלה.

עם הגיענו לשטח הבריכה, עלינו ועל המדריכים להעלות פי כמה את מידת הערנות והדריכות שלנו, ואת רמת המשמעת. לפני יציאה לבריכה יש לתדרך את החניכים בהתאם.

להלן תמצית הנחיות חוזר מנכ"ל בנושא רחצה במים, יש לפעול ע"פ הנחיות אלו כלשונן, ולהחמירן ע"פ שיקול דעת מקדים ובזמן אמת:

כללי

1. הרחצה בבריכה אינה מותרת כחלק מטיול.
2. נוהל זה מתייחס לרחצת יום בלבד. לגבי רחצת לילה יש לקבל אישור מיוחד והנחיות מרכז מפעלים.
3. לרחצה בבריכה יוגדר אחראי פעילות – שהוא בקשר עם מפעיל הבריכה והמציל, והוא אחראי על סגל ההדרכה.

אישורים

תהליך קבלת האישורים מהבריכה עורך לרוב בין שבוע לשבועיים – יש להתחיל תהליך זה שבועיים לפני הפעילות.

1. יש לקבל ממפעיל הבריכה רישיון עסק בתוקף של הבריכה, ולצרף אותו לתיק הפעילות.
2. יש לוודא כי מפעיל הבריכה מחזיק בפוליסה צד ג' המכסה את אחריותו בגין פעילות. יש להחתים את חברת הביטוח של מפעיל הבריכה על טופס נספח 'אישור קיום ביטוחים' לפי הפורמט התנועתי.
3. יש לקבל אישור ביטחוני על יציאה לבריכה מהלשכה לתאום טיולים.
4. יש לוודא אישורי הורים והצהרות בריאות לכלל החניכים המשתתפים בפעילות, וכי באישור מצוין במפורש כי הם יודעים לשחות. אם לא מצוין במפורש, ייחשב הילד כלא יודע לשחות.

הגבלות גילאים

1. תלמידי כיתות א'-ד' – רשאים לרחוץ אך ורק באזור המסומן כמים רדודים.
2. ה' ומעלה – רשאים לשחות במים עמוקים רק אם עברו מבחן שחייה ע"י המציל בבריכה – כלומר שהמציל בבריכה אישר כי הם יודעים לשחות ורשאים לשהות במים העמוקים.



המדריכים

1. יחס ההדרכה יהיה 2 מדריכים בוגרים (ש"ש ומעלה) על כל 15 חניכים.
2. מדריכי הקבוצות ילוו את הפעילות, ויהיו אחראים בראש ובראשונה על חניכיהם האורגנים.
3. מחצית מהמדריכים ישהו מחוץ למים, ויחזיקו רשימה שמית של החניכים שלהם.
4. תפקיד המדריכים הינו להשגיח משפת הברכה ומתוך הבריכה, לוודא שאף חניך לא טובע, ושכללי המשמעת נשמרים.
5. המדריכים יפעלו לפי הוראות אחראי הפעילות.
6. במידה וישנן בעיות משמעת העולות לסכך את הרוחצים – יש להפסיק את הרחצה באופן מיידי.

מיקום הרחצה

1. ייקבע ע"י המציל הנוכח במקום בתאום עם האחראי על הפעילות.
2. יגודר בחבל עם מצופים.
3. עדיפות שיוגדר מיקום רחצה מיוחד לחניכים, בנפרד משאר הרוחצים בברכה.
4. חניכים שלא נכנסים לבריכה, ישהו במקום מוגדר בצל עם מדריך.

הצלה ועזרה ראשונה

1. במהלך כל זמן הרחצה והשהייה במקום יהיה נוכח מציל מוסמך עם ערכת ע"ר.
2. בנוסף על המציל, יהיה נוכח מע"ר מוסמך עם ערכת ע"ר.

תדריכים

1. יש לתדרך את הסגל במיוחד לקראת פעילות מים, ולהעביר להם את עיקרי התדריך בכתב.
2. יש לתדרך את התלמידים לפני פעילות מים. תלמיד שלא נכח בתדריך לא יורשה לשחות. התדריך יכיל:
 - א. נקודות שקשורות לתנאי השטח במקום, מקום התכנסות, וסימנים מוסכמים.
 - ב. הגדרת זמנים.
 - ג. התנהגות במקרה של טביעה או חשד לטביעה.
 - ד. איסור על משחקים מסוכנים וקפיצות למים.
 - ה. איסור על שימוש באביזר שחיה כלשהו, מלבד משקפי שחיה (לא משקפות צלילה).
 - ו. גבולות גזרה.
 - ז. נקי' מנוחה לתלמידים שלא נכנסים למים.



מפקד חניכים

1. לפני היציאה לפעילות יש לחלק את החניכים לזוגות, על מנת לבצע מפקדי זוגות – "כל אחד מוודא שהזוג שלו נמצא".
2. יש לבצע מפקדי זוגות ומפקדים שמיים בזמנים הבאים:
 - א. עם ההגעה למקום הפעילות ולפני תחילתה
 - ב. לפני כל כניסה למים
 - ג. אחרי כל יציאה מהמים
 - ד. בסיום הפעילות

זמן הרחצה

1. זמן הרחצה לא יעלה על 45 דקות.
2. במידה ונכנסים יותר מפעם אחת, אורך ההפסקה יהיה 15 דקות לפחות, וסך כל זמן השהות במים לא יעלה על שעתיים.
3. אין להיכנס למים שעתיים לאחר ארוחה כבדה, או שעה לאחר ארוחה קלה.
4. חמש דקות לפני המועד שנקבע לתום הרחצה יכריז האחראי על הפעילות על יציאה מהמים, והמלווים יפעלו להוצאת התלמידים מהמים ולארגונם מחוץ למים. אין להרשות שהייה נוספת במים ולו גם לזמן קצר ביותר.
5. בסיום הרחצה יש לערוך מפקד זוגות וכן מפקד שמי.

במקרה של טביעה

1. במקרה שהחל אחד התלמידים לטבוע יפעל המלווה להצלתו לפי מיטב הבנתו ויזעיק את המציל ואת החובש או את מגיש העזרה הראשונה.
2. אחראי הפעילות יזעיק את מד"א לפי שיקול דעתו ולאחר התייעצות עם המציל או עם החובש או עם מגיש העזרה הראשונה.



נהלי השתתפות בהפגנה מאורגנת

כללי

נוהל זה מתייחס ליציאת קבוצה מאורגנת מהתנועה, להפגנה אשר מאורגנת ע"י גורם אחר. משטרת ישראל היא הגוף הממונה על אישור קיומן של הפגנות. חל איסור על השתתפות בהפגנה שאינה מאושרת ע"י המשטרה.

חבירה

בשלב הראשוני, יש ליצור קשר עם מארגני ההפגנה, ולוודא שההפגנה מתואמת עם המשטרה, ושהיא באופי מתאים ולא אלים. יש לדרוש לראות את האישור בכתב שניתן מהמשטרה. חשוב בשלב הזה להבין במדויק מי הגוף שעומד מאחורי ההפגנה, ומה המסרים המרכזיים שלה. כמו כן, יש להשיג מהמארגנים כמה שיותר פרטים על ההפגנה:

1. מסלול ההפגנה ומיקומים
2. לוחות זמנים
3. אופי ההפגנה
4. סידורי אבטחה ורפואה במקום
5. אנשי קשר רלוונטיים
6. סידורי חניה

אישורי הורים

יש לקבל מהורי כל החניכים אישור הורים חתום, ע"פ הפורמט המקובל, אשר מציין בתוכו את דרכי ההגעה והחזרה, את מיקום ההפגנה, את נושא ההפגנה ואת העובדה שהיא מאושרת ע"י המשטרה.

בניית תיק להפגנה

יש להגדיר להפגנה רכז אשר יבנה תיק אירוע מסודר להפגנה הכולל:

1. כל פרטי ההפגנה
2. מיקומים – כולל איפה יורדים מהאוטובוס, ואיפה עולים עליו חזרה
3. רשימת חניכים עם כל הפרטים ובעיות רפואיות
4. לוחות הזמנים
5. נהלים להפגנה
6. מספרי טלפון של גורמים רלוונטיים
7. מספרי חירום ורפואה באזור ההפגנה (בתי חולים ומר"מ, קב"ט עירוני, תחנות מד"א ומשטרה קרובה)





8. פרטי ההסעות – אם יוצאים בהסעות מאורגנות יש למלא תיק נסיעה ע"פ הפורמט התנועתי

9. רשימת ציוד

יש לשלוח את תיק האירוע לצוות מפעלים לאישור שבוע לפני ההפגנה.

ציוד מומלץ

1. תיק אירוע + גיבויים מודפסים + חוזה עם חברת הסעות

2. אפודים זוהרים

3. מכשירי קשר

4. מגפון + סוללות חדשות

5. תדריכונים לחניכים

6. תיק ע"ר

7. שלטים לאוטובוס

8. ציוד אישי – מים אוכל ונעליים סגורות

נהלי בסיס להפגנה

1. להקפיד על התנהגות נאותה ומכובדת

2. יש להישמע להוראות כוחות הביטחון בכל מצב.

3. הגדרת מסלול ההפגנה (באם יש הליכה) וגבולות גזרה

4. הגדרת שעות

5. הימנעות מחיכוכים ואלימות, במידה ויש אלימות להתרחק ולדווח

6. מי שאחראי עליכם הוא _____ (רכז ממונה) ומספר הטלפון שלו הוא _____. כל בעיה שיש, לפנות אליו.

7. כללי זהירות בדרכים.

8. בכל זמן ההפגנה יש להישמע להוראות המדריכים. הקפידו להיות זמינים בטלפון. יש להסתובב בזוגות או יותר.

9. הגדרת נקודת כינוס.

10. מיקומים של שירותים, ברזיות ומיקומי חובשים (אם יש).

11. שמירה על ניקיון שטח ההפגנה.

12. לשמור על עירנות כלפי חפץ או אדם חשוד ולדווח לכוחות הביטחון שנמצאים בשטח או לרכז האירוע.

13. שמור על הציוד שלך, הוא באחריותך בלבד.



נהל יציאה לפעילות מחוץ ליישוב או 'אטרקציה'

1. ככלל, כל יציאה מאורגנת מהעיר או יציאה לאטרקציה, מחויבת באישור בטחוני מהלשכה לתאום טיולים.
2. תיאום טיולים מתבצע ע"י צוות מפעלים או רכזות המחוזות, כאשר אחראי הפעילות מוגדר 'אחראי שטח'.
3. כל יציאה מהיישוב מחייבת אישורי הורים של כל החניכים, ע"פ נוהל הוצאת אישורי הורים.
4. הזמנת ההסעות תעשה ע"פ נהלי ההסעה המפורטים בחוברת זו.
5. יש לתכנן היטב את תוכנית הפעילות במקום אליו יוצאים, ולקיים סיור מקדים במידת הצורך.
6. יש להכין דף מרכז ליום הפעילות – לו"ז, טלפונים של אנשי קשר, טלפונים לשעת חירום, רשימת ציוד, רשימת ספקים, רשימת חניכים מפורטת.
7. הזמנת מזון מותרת אך ורק מחברות אשר מחזיקות ברישיון עסק וגם ברישיון יצרן של משרד הבריאות.
8. ביציאה לאטרקציה, יש לקבל מהנהלת האתר עותק של רישיון העסק שלהם.
9. פעילויות מיוחדות יש לבצע בהתאם לחוזר מנכ"ל טיולים, וחוזר מנכ"ל פעילות חוץ בית ספרית. יש להתייעץ עם צוות מפעלים לגבי החוזרים, הנהלים והחוקים הרלוונטיים.
10. בכל מקרה, יש לחתום על חוזה/הזמנת עבודה מול הספק, ולהסדיר את התשלום עם גזברות תנועת הנוער.



נהל יציאה לאירוע בבית יוצרים חבר

מלבד פעילויות ארצית, מתקיימות לעתים פעילויות מיוחדות בבתי יוצרים, אשר מזמינות אליהן חניכים מבתי יוצרים אחרים. במקרים כאלה האחריות על החניכים חלה גם על בית היוצרים המארח, וגם על המתארח:

באחריות בית היוצרים המארח

יש למנות לאירוע אדם שתפקידו היחיד הוא להיות אחראי על חניכים המגיעים מבתי יוצרים אחרים. תפקידו:

1. לבצע הערכה של כמות החניכים המגיעה/לעקוב אחר הרשמה.
2. לקיים עם רכזות האזור של החניכים המגיעים לאירוע שיח חינוכי אודות האירוע וההשתתפות בו.
3. להבהיר לבתי היוצרים המשתתפים מראש את הנהלים באירוע.
4. לוודא כי לכל החניכים המגיעים יש אישור חתום.
5. להיות בקשר עם מלווי ההסעות, ולתפקד עבור כחמ"ל.
6. לוודא עצירה בטוחה של אוטובוסים בהגעה ובפיזור, ולהקפיד על בטיחות בירידה ועלייה.
7. לתדרך את החניכים המגיעים לגבי נהלי האירוע.
8. לתת מענה חינוכי למדריכים המלווים את ההסעות.
9. לתת מענה למקרי קיצון או למקרים חריגים/חירום המתעוררים בהקשר של החניכים המתארחים.
10. להחזיק רשימה של החניכים המתארחים.
11. לוודא עלייה על האוטובוסים של כל החניכים.
12. לוודא הגעה הביתה של כל החניכים המגיעים.

באחריות בית היוצרים המתארח

1. לקיים עם רכז האירוע שיח חינוכי אודות האירוע.
2. לקבל מבית היוצרים המארח את נהלי האירוע.
3. לקיים הרשמה מסודרת של חניכים המעוניינים לצאת.
4. יש להוציא אישור הורים ליציאה המאורגנת אל האירוע. חובה לאסוף ולוודא אישורי הורים לכל החניכים.
5. הסעות מאורגנות יתקיימו בהתאם לנהלי ההסעה של התנועה.
6. יש לבצע תיאום טיולים ליציאה מאורגנת מהיישוב.
7. יש להוציא את החניכים עם מדריכים ביחס חניכה הולם.





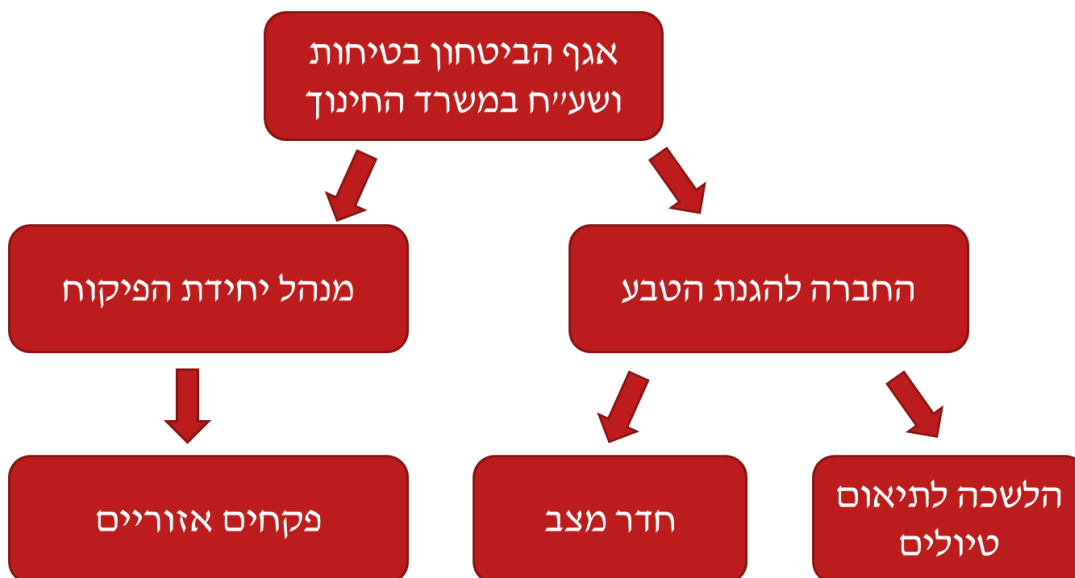
שומר דרך | חוברת נהלי בטיחות ובטחון

8. יש לקיים קשר רציף עם האדם שהוגדר אחראי על החניכים המארחים, לעדכן אותו בזמן אמת על מיקום ההסעה ולהישמע לכל הנחיותיו.
9. להשגיח ולהיות אחראים על החניכים בזמן הפעילות.
10. לוודא כי כל החניכים הגיעו הביתה בתום הפעילות.



טיול חד יומי של בית היוצרים

תיאום טיולים וגורמים מפקחים



הלשכה לתיאום טיולים

אחראית על תיאום הטיול ואישורו עם גורמי הביטחון, והנחיית המטיילים בהתאם להנחיות הביטחון והבטיחות של משרד החינוך. תהליך העבודה:

1. הגשת בקשת תיאום באינטרנט – ע"י רכז מפעלים או רכזות המחוזות.
2. הלשכה לתיאום טיולים בודקת את: גיל המטיילים, התאמת המסלול, עודף עומס על המסלול, הנחיות בטחון קבועות ומשתנות.
3. באם אין בעיה, מתקבל בחזרה אישור בטחוני ואליו יצורפו: הנחיות למלווי רפואיים ומאבטחים, אזהרות למסלול ולפעילות והנחיות תיאום נוספות.
4. המידע מועבר לחדר המצב וליחידת הפיקוח.

הלשכה לתיאום טיולים אחראית על הטיול עד אחר הצהריים של יום לפני הטיול.

בנוסף לתיאום בטחוני יש לתאם את היציאה עם גורמים אחראיים נוספים על השטח: אם מדובר בחניון או שמורת טבע אז מתאמים עם קק"ל/רט"ג.





במידה ומדובר ביציאה לאתר או אטרקציה, אז כמובן ויש לתאם איתם מראש במסגרת הזמנת עבודה, וכמו כן חובה לדרוש העתק של רישיון העסק של המקום, ולצרפו לתיק טיול.

חדר מצב

אחראי על הטיול בזמן אמת, החל מיום לפני היציאה. נותן מענה לשינויים או מצבי חירום. חדר המצב מאויש 24 שעות ביממה, 364 ימים בשנה ותפקידו לתת מענה בזמן אמת למטיילים, ולהעביר להם מידע רלוונטי המתקבל מגורמי הביטחון או מהתקשורת. חדר המצב הוא הגורם המפעיל סיוע וחילוץ במקרים של פציעות/תאונות/אובדן/מקרה חירום אחר. בכל פניה לחדר המצב יש להכין מראש את סמל המוסד ומספר הטיול. יש להתקשר לחדר המצב בבוקר הטיול ולאשר את היציאה אליו. כמו כן יש לעדכן במידה וטיול מתבטל או יש צורך לעשות שינוי של הרגע האחרון בתיאום הביטחוני.

02-6222211 – חדר מצב.

*9267 – למקרי חירום בלבד!

יחידת הפיקוח

פקחי טיולים מטעם משרד החינוך, אשר תפקידם לבצע בקרה בשטח לקבוצות מטיילים, ולבדוק כי הטיולים מתבצעים ע"פ הנחיות חוזר מנכ"ל.

מס' טלפון	שם הפקח	אזור גאוגרפי
053-2258766	יאיר עמיחי	רמה"ג + עמק הירדן
053-2259493	אסא רז	גליל עליון וגליל מערבי
053-2258624	דוד בהיר	הכרמל רמות ומנשה ומישור החוף
053-2259293	נימר אלהייב	גליל תחתון גלבוע ועמקים
053-2272195	יוסי טובול	ירושלים יהודה ושומרון
053-2259251	ערן יוגב	מדבר יהודה וים המלח
053-2259486	יוסי זגרון	הר הנגב וערבה צפונית
053-2259252	אבנר רועי	נגב מערבי
053-2259134	עוזי דביר	מכתשים וערבה תיכונה
053-2259837	אפי פרכנר	אילת והסביבה





תהליך ההכנות לטיול

ארבע שבועות לפני הטיול

1. קביעת בעלי תפקידים – אחראי טיול, מנהלן ומסלולן.
2. ביצוע טיול מקדים בו נבדוק:
 - א. חניונים – דרכי גישה והכוונה, גישה לאוטובוסים, בטיחות, מים, שירותים, צל ופינות ישיבה, חניה.
 - ב. המסלול – אורך, סוג (מעגלי או קווי), הצללה, נוף והדרכה, רמת קושי, קליטה, סימון שבילים, סימונים נוספים, צווארי בקבוק אפשריים.
 - ג. נק' עצירה – תצפיות, הדרכה, אוכל.
 - ד. נק' מילוי מים אפשריות.
3. תכנון הטיול לפרטים, לפי שלבים – כתיבת לוי"ז טיול – הימנעות מכניסה לשעות החשיכה.
4. תכנון כמות מים נדרשת – בקיץ לא פחות מ-3 ל' לבן אדם.
5. תכנון ציוד נדרש לטיול לחניך, ותכנון ציוד מנהלה.
6. הפצת אישורי הורים לחניכים ולמד"צים ופתיחת הרשמה.
7. ביצוע תיאום טיולים לטיול ההכנה.
8. ביצוע הזמנות מספקים לטיול הכנה – הסעות, קשר, רפואה ואבטחה (ע"פ הנחיות האישור הביטחוני), מזון.

שלושה שבועות לפני הטיול

1. בדיקת סיכוני מסלול ע"פ מערכת ניהול סיכונים באתר מוקד טבע.
2. כתיבת ניהול סיכונים למסלול.
3. ריענון נהלים לטיול.
4. בניית תיק טיול לטיול הכנה – טיול ההכנה הוא טיול לכל דבר, והוא דורש עמידה בכל הנהלים, הוצאת אישור בטחוני (תאום טיולים), ואישורי הורים.
5. הפצת אישורי הורים למד"צים לטיול ההכנה.

שבועיים לפני הטיול

1. הפקת לקחים טיול הכנה
2. ביצוע תיאום טיולים לטיול (לא יאוחר משבועיים לפני יום הטיול).



3. ביצוע הזמנות מספקים לטיול – הסעות, קשר, רפואה ואבטחה (ע"פ הנחיות האישור הביטחוני), מזון, רכב פינוי, רכב מנהלה.
4. בדיקת ציוד המנהלה לקראת הטיול, ואישורים למתקני גז.

שבוע לפני הטיול

1. תחקיר מקדים לפעילות עם רכז מפעלים – קבלת כתב מינוי לאחראי טיול.
2. בדיקת התאמת האישור הביטחוני שהתקבל למסלול ולכמות המטיילים.
3. סגירת הרשמה ורשימת חניכים ומדריכים.
4. איסוף אישורי הורים, והכנת דו"ח בעיות רפואיות. בדיקה שכל החניכים כשירים לצאת לטיול.
5. הכנת "תיק אחראי טיול" מלא, כולל מפת סימון שבילים בקני"מ 1: 50,000.
6. תדרוך בטיחות למדריכים.
7. ווידוא הזמנות מספקים.
8. בדיקת מזג האוויר ליום הטיול, עם חדר מצב.
9. האחראי לטיול יכין מסמך המרכז את ייעדי הפינוי הרלוונטיים לכל שלב בטיול.
10. האחראי לטיול יכין לכל מדריך דפית לטיול ובה מהלך הטיול, לוי"ז, מפה, טלפונים רלוונטיים ותדריך נהלים לחניכים.
11. מומלץ – טלפון לפקח הטיולים של הגזרה.

ביום שלפני הטיול

1. הכנת הציוד הכללי לטיול, ובכלל זה תיקי עזרה ראשונה, מכלי מים וכל ציוד נדרש אחר, וירכזם במקום אחד.
2. עדכון הרשימות השמיות, כולל מגבלות רפואיות.
3. השלמה ועדכון נתונים ב"תיק אחראי הטיול".
4. בדיקת תחזית מזג האוויר ליום הטיול בחדר המצב.
5. הטענה מלאה לטלפונים סלולריים.
6. יצירת קשר עם נהגי האוטובוס, ותיאום סופי לגבי נק' ושעת התייצבות.



בוקר הטיול – בד"ח בוקר טיול

1. האוטובוסים – בדיקה ע"פ טופס בדיקת אוטובוס.
2. המטיילים – ביגוד מתאים, נעלי הליכה, תיק מתאים עם שתי כתפיות, כובעים ומים כנדרש.
3. אמצעי קשר – סלולארי טעון במלואו + סוללת גיבוי.
4. מאבטחים ומלווים רפואיים – כולל הציוד הנדרש, סוג נשק מתאים, ותעודות מתאימות. יש להחתים מאבטחים בנשק על הוראות פתיחה באש מתוך חוזר מנכ"ל.
5. המצאות מפות ותיק טיול כולל האישור הביטחוני.
6. רשימות שמיות מעודכנות.
7. ווידוא אישורי הורים.
8. תיק טיול מלא.
9. תדרוך הנהגים בנושא מסלול הטיול, לוי"ז מתוכנן, נק' המתנה ואיסוף.
10. תדרוך מלווי ההסעות.
11. העמסת כלל הציוד הכללי והאישי.
12. העברת בעיות רפואיות למדריכים (לפי קבוצות) ולגורם הרפואי הבכיר. יש לוודא שתלמידים שנוטלים באופן קבוע תרופות או משאף הביאו אותם.
13. תדריך בטיחות לכלל המשתתפים.
14. תדרוך המלווים הרפואיים והמאבטחים. פיזורם בטור ההליכה – חובש בסוף.
15. טלפון לחדר מצב לדווח יציאה לטיול.



תיק טיול

תיק הטיול הינו תיק המאגד בתוכו את כלל החומר הרלוונטי לטיול, והינו כלי עזר עבור אחראי הטיול לניהול מוצלח ובטיחותי של הטיול כולו. הימצאותו של תיק כזה הינה חובה ע"פ חוזר מנכ"ל. תכולת התיק הנדרשת הינה:

1. טופס תיאום טיולים
2. מידע מילולי על החניונים והמסלולים
3. לוח זמנים לטיול
4. לוי"ז לוגיסטי
5. מסמך ניהול סיכונים
6. מסמך מקרים ותגובות
7. תדריך בטיחות לחניכים
8. מפת סימון שבילים קנ"מ 1: 50,000 – עם ציר הטיול מסומן ע"ג המפה
9. רשימה שמית של כל החניכים כולל טלפונים פרטי הורים ובעיות רפואיות
10. רשימה שמית של המדריכים והצוות כולל טלפונים ובעיות רפואיות
11. מסמך מרכז להסעות – שעות, מסלולים, שמות נהגים, כמות חניכים ומדריכים לאוטובוס.
12. מספרי טלפון של כל הספקים הרלוונטיים, נהגי אוטובוסים, גורמי חירום וחילוץ, גורמים במקום, פקח הטיולים וחדר מצב.
13. תעודות הסמכה של החובשים והמע"רים.
14. כתב מינוי לאחראי טיול – חתום ע"י רכז מפעלים.
15. הזמנות עבודה חתומות.
16. עותק של רישוי עסקים של אתרים בהם מבקרים.
17. נהלי פתיחה באש – חתום ע"י המאבטחים.
18. בדי"ח בוקר טיול





ניהול סיכונים לטיול

בטיול המקדים, יש לבצע תהליך של זיהוי גורמי סיכון במסלול, והגדרת פעולות להפחתה של רמת הסיכון את גורמי הסיכון ואמצעי הבקרה נתעד בטבלה הנ"ל:

מס' קטע	סימון שבילים	נק' התחלה	נק' סיום	תיאור הקטע	סיכונים	פעולות מניעה
1						
2						
3						

הטבלה הנ"ל צריכה להיות מוכרת היטב לכל המדריכים – היא כלי עבורם לממש את אחריותם ואחריותכם על חיי החניכים.



נהלי בטיחות לטיול

נהלים באחריות אחראי הטיול

1. ההליכה בשבילים מסומנים בלבד.
2. אין לנוע על כבישים.
3. חציית כביש תתבצע ע"פ נוהל חציית כבישים. במידה ונדרש לחצות כביש במקום ללא מעבר חציה יש לקבל אישור לכך שבועיים מראש מרכז מפעלים.
4. אם קיים הכרח לנוע בצידי כביש יש ליידע על כך שבועיים מראש את רכז המפעלים ולקבל לכך הנחיות מפורטות.
5. אין לנוע לצד מסילות ברזל.
6. חציית מסילת ברזל תעשה אך ורק ע"י הפרדה מפלסית או ע"י מעבר מוסדר עם מחסום רמזור פעמון ושילוט.
7. חציית שטח חקלאי תתבצע בשבילים בלבד. אין להיכנס לתוך פרדסים, שדות או מטעים.
8. אין כניסה לשטחי אש ללא תיאום מראש עם הלשכה לתיאום טיולים.
9. אין להיכנס לשטחים החשודים במיקוש, או מסומנים בשלטים צהובים או משולשים אדומים המזהירים מפני מיקוש.
10. במידה וציר הטיול כולל תנועה בוואדיות, יש להודיע על כך שבועיים מראש לרכז המפעלים לקבלת הנחיות.
11. אין להיכנס למערות ללא אישור מראש מרכז מפעלים.
12. יש לשים לב לאזורי מצוקים – לקיים תדריך בטיחות נוסף לפני כניסה לאזורים אלה. אין לאפשר עצירות במהלך קטעי הליכה לצד מצוקים.
13. יש להקפיד לקיים עצירות שתייה כל חצי שעה לפחות.
14. כניסה לגבי מים מותרת עד גובה המותניים של הילד הנמוך בקבוצה, ובהשגחה צמודה של המדריכים.
15. הבערת אש תעשה בחניון תעשה רק במקום המיועד לכך.
16. אין לשלב פעילות של רחצה בבריכה במהלך טיול.
17. בישול ביכלב גז' יעשה ע"פ הנוהל התנועתי, יש לוודא כי המנהלן או מי שמופקד על כך עבר תדריך ע"י צוות מפעלים לשימוש בכירת גז.



תדריך בטיחות לחניך בטיול

1. היציאה למסלול עם נעליים סגורות, כובע, בגדים ותיק מתאים, ו-3 ליטר מים.
2. ההליכה היא בשבילים מסומנים בלבד. אין לסטות מהשביל ואין לעזוב את הקבוצה.
3. יש להישמע תמיד להוראות המדריכים.
4. הולכים בין המדריך המוביל למדריך המאסף. לא עוקפים ולא מתעכבים.
5. הולכים בזהירות. מסתכלים על מה דורכים, לא עוקפים ולא דוחפים.
6. יש להיזהר מנחשים ועקרבים – לא הופכים אבנים.
7. אין לדרדר אבנים.
8. אין להדליק אש במסלול.
9. אין לעשן במסלול.
10. יש לשים לב לחפצים חשודים, להרחיק ולדווח.
11. בהליכה לצד מצוקים, יש להקפיד על הליכה מסודרת ורגועה בטור, ולהתרחק משפת הצוק.
12. אין לבצע עצירות לצד מצוקים.
13. יש להקפיד על שתיית מים מרובה.
14. שותים רק מהמים שהבאנו איתנו ולא משום מקור מים או ברז בדרך.
15. אין לפגוע בחי ובצומח שבשמורה. לא אוכלים שום דבר שאנחנו פוגשים בדרך.
16. לא מלכלכים את הטבע. לא משאירים אחרינו כלום! יותר מזה – אנחנו מנקים את הטבע. כל קבוצה לוקחת שקית זבל ואוספת אשפה תוך כדי.
17. שימו לב אחד לשני, שכולם בסדר בריאים ושמחים. תשומת לב יכולה למנוע מקרים רפואיים חמורים.
18. במקרה של פציעה – יש להודיע מיד למדריך הקבוצה על מנת לקרוא לגורם רפואי. במקרה של נפילה או חשש לפגיעת גב או צוואר – לא נוגעים ולא מזיזים.
19. במקרה של נתק מהקבוצה או של אובדן דרך – לא זזים – נשארים במקום. מנסים לדווח בטלפון ואם אין קליטה אז בצעקות. משלחת חיפוש תתארגן מיד ותצא למצוא אתכם.
20. על כל בעיה – רפואית, משמעתית, אישית, חברתית – יש לדווח למדריך!

זהו תדריך נהלים בסיסי לחניך בטיול.

כחלק מתהליך ההכנות של הטיול יש לרענן את הנהלים ולהוסיף במידת הצורך. אין לאפשר יציאת חניך למסלול בלי להיות נוכח בתדריך בטיחות.



מקרים ותגובות כטיול

מובא כאן מקרים חריגים אפשריים שיתרחשו בזמן הטיול, ודרכי ההתמודדות שלנו איתם. על אחראי הטיול ללמוד היטב את המקרים והתגובות, ולהתכונן לכל תרחיש! מסמך זה יודפס ויצורף לתיק הטיול.

פגיעות אקלים

1. מקרה התייבשות

הגדרה: פגיעה במאזן הנוזלים בגוף. איבוד נוזלים וחוסר בהחזרתם.
איך מזהים? צימאון, יובש בפה, חולשה, סומק, דופק מהיר, כאב ראש, סחרחורת, הקאות.
איך מטפלים? להשכיב במקום מוצל, לשתות לאט ובהדרגה, לקרר את הגוף, לקרוא לחובש.
איך נמנעים? לשתות, לשתות, לשתות – גם אם החניכים אומרים שהם לא צמאים!

2. מכת חום

הגדרה: פגיעה במאזן החום של הגוף, הגוף לא מסוגל לקרר את עצמו.
איך מזהים? כאב ראש, חום גבוה (למדוד עם מד-חום), סחרחורת, חולשה, בלבול, בחילות והקאות, צימאון ויובש בפה.
איך מטפלים? העברה למקום מוצל/ממוזג, הסרת ביגוד מיותר, קירור הגוף במים (לא קרים ולא לשפוך על הפנים), פינוי מהיר לבי"ח.
איך נמנעים? כיסוי ראש מלא, מנוחות רבות בצל, הימנעות מפעילות בשעות החמות ובשמש.

3. היפותרמיה

הגדרה: היא ירידה בטמפרטורת הגוף כתוצאה ממחלה, חשיפה לטמפרטורות נמוכות וגורמים אחרים.
איך מזהים? חיוורון, אדישות ובלבול, חולשה, נשימה איטית, קושי לדבר.
איך מטפלים? מדווחים לחובש, בידוד מהסביבה הקרה באמצעות בגדים ושמיות, החלפת בגדים רטובים, העברה זהירה של הנפגע למקום סגור, פינוי.
מה לא? אסור לנסות להעלות את חום הגוף באמצעות עיסוי/שפשוף או באמצעות בקבוקי מים חמים/מגבות חמות, אסור להרטיב את הנפגע במים חמים.
איך נמנעים? לובשים בגדים חמים, דואגים להחליף בגדים במקרה של הרטבות ושמים לב לחניכים במהלך הלילה.



פגיעות בעלי חיים

1. הכשת נחש - רוב הנחשים בארץ אינם מסוכנים לבני אדם, אך בשטח כל הכשה תחשב למסוכנת – אין לפעול ע"פ זיהוי חובבני של הנחש. התגובה של הגוף להכשה שונה בין סוגי הנחשים, רוב סוגי הארס פוגעים במערכת העצבים ו/או בדם, ובנוסף יכולה לגרום לזיהום.
 2. עקיצת עקרב – בדומה לנחשים, עקרבים הם בעלי דם קר, רובם אינם מסוכנים לבני אדם (אך נתייחס לכל עקיצה כמסוכנת). עקיצת עקרב ארסי יכולה להשפיע על מערכת העצבים, הלב וכלי הדם, ותגובה מקומית כואבת באזור העקיצה.
 3. נשיכת עכביש – בארץ קיימים רק שני מיני עכביש מסוכנים לאדם- ששן חום ואלמנה שחורה. נשיכת חלק מהעכבישים אינה כואבת וההשפעה יכולה להופיע רק אחרי דקות ואף שעות.
- טיפול** – הרגעה ומנוחה מוחלטת, קיבוע האיבר הנפגע, הסרת לחצים (בגדים, תכשיטים) וסימון מקום הפגיעה (על מנת לעקוב אחר ההתפשטות).
בהכשת נחש – פינוי דחוף. יש לדווח מראש על ההגעה לבית החולים על מנת לזרז את הטיפול. לצלם את הנחש אם ניתן.

נוהל נתק

1. ריכוז כל החניכים ובדיקה שמית.
 2. וידוא שמות החניכים החסרים.
 3. דיווח לראש הטור ולאחראי הטיול.
 4. את הפעולות הבאות יש לבצע בהתחשב בכמה גורמים: זמן, תנאי השטח, תנאי מזג האוויר, הגדול והאופי של הקבוצה, כמות המים וכדומה.
- א. הקמת צוות חיפוש שיכלול לפחות בוגר אחד. אם אפשר, יש לשלוח את אחד מהמלווים הרפואיים.
 - ב. אם אחראי הטיול שותף לצוות החיפוש, יש להגדיר אחראי טיול בוגר שמכיר את המסלול.
 - ג. אחראי הטיול יגדיר עם צוות החיפוש את מסלול החיפוש וגבולותיו.
 - ד. אם תוך חצי שעה מגילוי הנתק לא נוצר קשר עם החניך או קבוצת החניכים יש ליצור קשר עם חדר מצב.



נוהל כניסה לחושך

1. יש לרכז את החניכים ולהקריא את שמותיהם
2. יש לרכז את המלווים ולתדרך אותם לגבי המשך ההליכה.
3. על המדריכים והמלווים להיות מצוידים בפנסים.
4. יש להודיע מיד לרכז מפעלים ולחדר מצב משרד החינוך. אם דרוש סיוע, יש לפנות בראש ובראשונה לחדר המצב.
5. יש לוודא צמצום רווחים.
6. ספירת החניכים תתבצע כל 10 דקות.



ניהול סיכונים

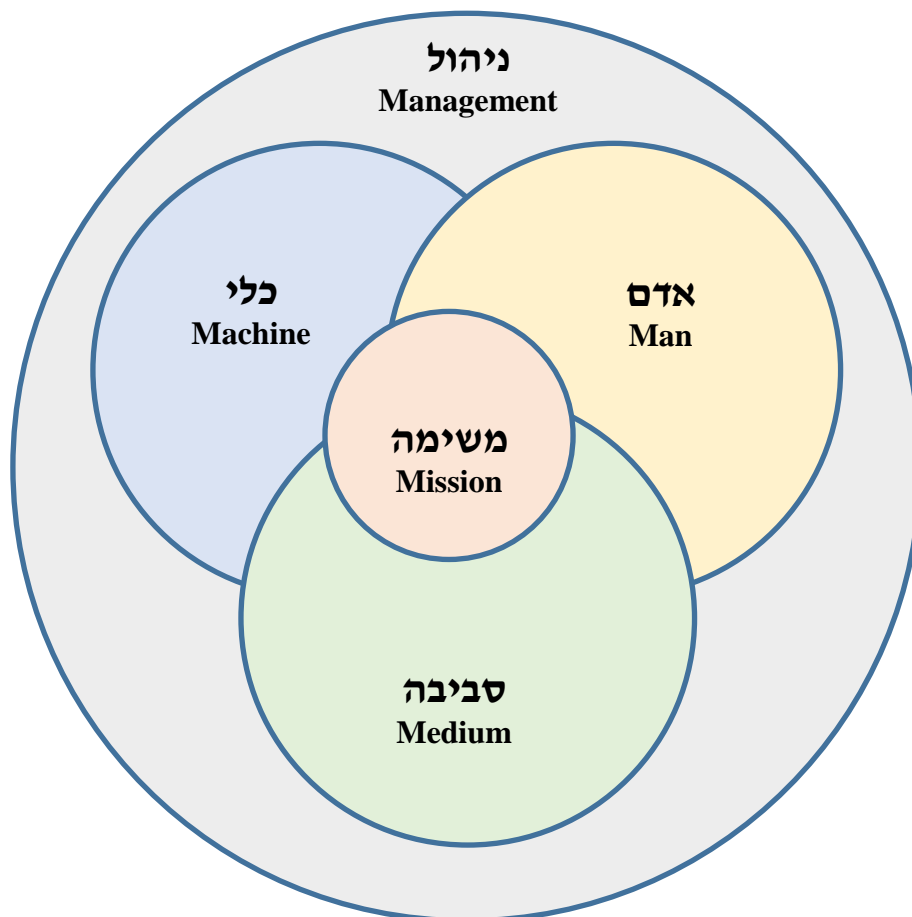
מושגי בסיס

1. בטיחות – מכלול הפעולות שתכליתן קיום רמת סיכונים סבירה לאור המטרה. (הבנת "לאור המטרה" באמצעות הדוגמאות – עבודה בבניין, מטווח בצבא, מטווח צ'ופר לחניכים ממודיעין, מטווח בגדני"ע)
2. גורם סיכון - גורם שיש בו פוטנציאל לגרימת פגיעה בבריאות או נזק אחר לאדם, לרכוש או לסביבה. יש להבדיל גורם סיכון מ'מפגע' שהוא למעשה גורם סיכון ללא כל תועלת או הקשר.
3. סיכון – תוצאה אפשרית של התממשות גורם הסיכון.
4. רמת סיכון – צירוף של ההסתברות או השכיחות של התרחשות אירוע הגורם לפגיעה או לנזק, ושל חומרת התוצאות הצפויות מהתרחשותו של אירוע זה.
5. תאונה – אירוע חד-פעמי, שבו ממומש הפוטנציאל של גורם-סיכון או של מפגע ונגרם נזק לבריאות, לרכוש או לסביבה.
6. תקרית – אירוע שבו ממומש או כמעט ממומש הפוטנציאל של גורם-סיכון או של מפגע ללא פגיעה באדם.
7. ניהול סיכונים – תהליך רב שלבי מובנה ושיטתי לזיהוי, הערכה ולבקרה של סיכונים, במטרה לבטלם או לפחות לצמצמם במידת האפשר.
 - א. זיהוי גורמי סיכון – חיזוי, איתור ותיעוד גורמי סיכון הקיימים באתר או בתהליך.
 - ב. הערכת סיכונים – מיצוי תרחישי תאונה או תקרית אפשריים, לאחר זיהוי נוכחותם של גורמי-סיכון; הערכה של הסבירות להתרחשות תאונות או תקריות עקב קיומם של גורמי-הסיכון; הערכה של תוצאות התאונות או התקריות, אם יתרחשו; וחישוב אינטגרטיבי של רמת הסיכון הנגזרת מן ההערכות הקודמות.
 - ג. בקרת סיכונים – בחירה והפעלה של אמצעים לביטול סיכונים או להפחתתם.
 - ד. מעקב – מעקב מתועד של רמה ממונה על הפעלת אמצעי הבקרה כמתוכנן.



זיהוי - מודל m-5

חיזוי, איתור ותיעוד גורמי סיכון הקיימים באתר או בתהליך.



משימה – גורמי סיכון שהם תלויים במהות המשימה עצמה.

אדם – הכשרה מתאימה, תודעת בטיחות, מצב פיזי נפשי או מנטלי, הסחת דעת, לחץ.

כלי – גורמי סיכון הקשורים במהותו של הכלי, תקינות הכלי, התאמתו.

סביבה – גורמים הקשורים לסביבה בו מתרחש התהליך, ליקויי במבנה, מזג אוויר, רעש, רטיבות, בוץ, קרקע.

ניהול – כיצד נראית השליטה של הגורם הממונה? תכנון לויז', תדרוך מקדים, קביעת נהלים, חלוקת תפקידים, ביצוע ע"פ תכנון, שליטה בפרטים.

לא מבודדים את אחד הגורמים, אלא משתמשים בכלם ובשילוב שלהם על מנת לאתר גורמי סיכון.



הערכת גובה הסיכון

מיצוי תרחישי תאונה או תקרית אפשריים, לאחר זיהוי נוכחותם של גורמי-סיכון:

1. הערכה של הסבירות להתרחשות תאונות או תקריות עקב קיומם של גורמי-הסיכון.
2. הערכה של תוצאות התאונות או התקריות, אם יתרחשו.
3. חישוב אינטגרטיבי של רמת הסיכון הנגזרת מן ההערכות הקודמות.

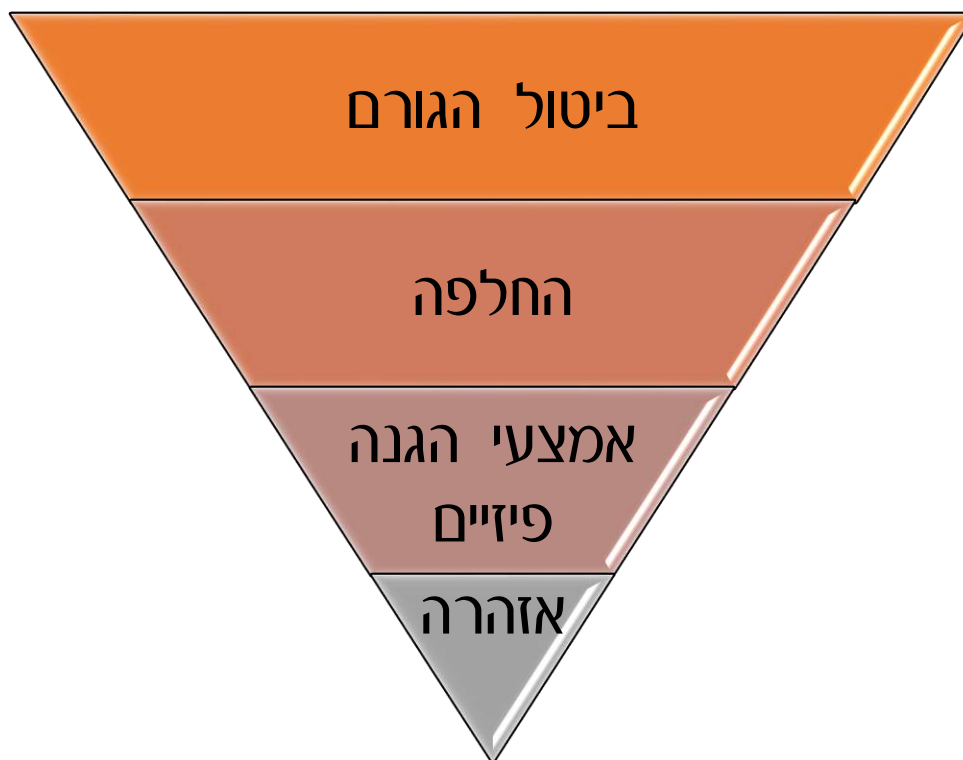
				פגיעה קשה	חומרת הפגיעה
				פגיעה בינונית	
				פגיעה קלה	
				כמעט ללא פגע	
סיכוי גבוה	סיכוי בינוני	סיכוי נמוך	כמעט אין סיכוי		
הסבירות להתרחשות תאונה					

ירוק – סיכון סביר
 אפור – סיכון לא סביר
 אדום – סיכון חריג



בקרה

בחירה והפעלה של אמצעים לביטול סיכונים או להפחתתם.



מעקב

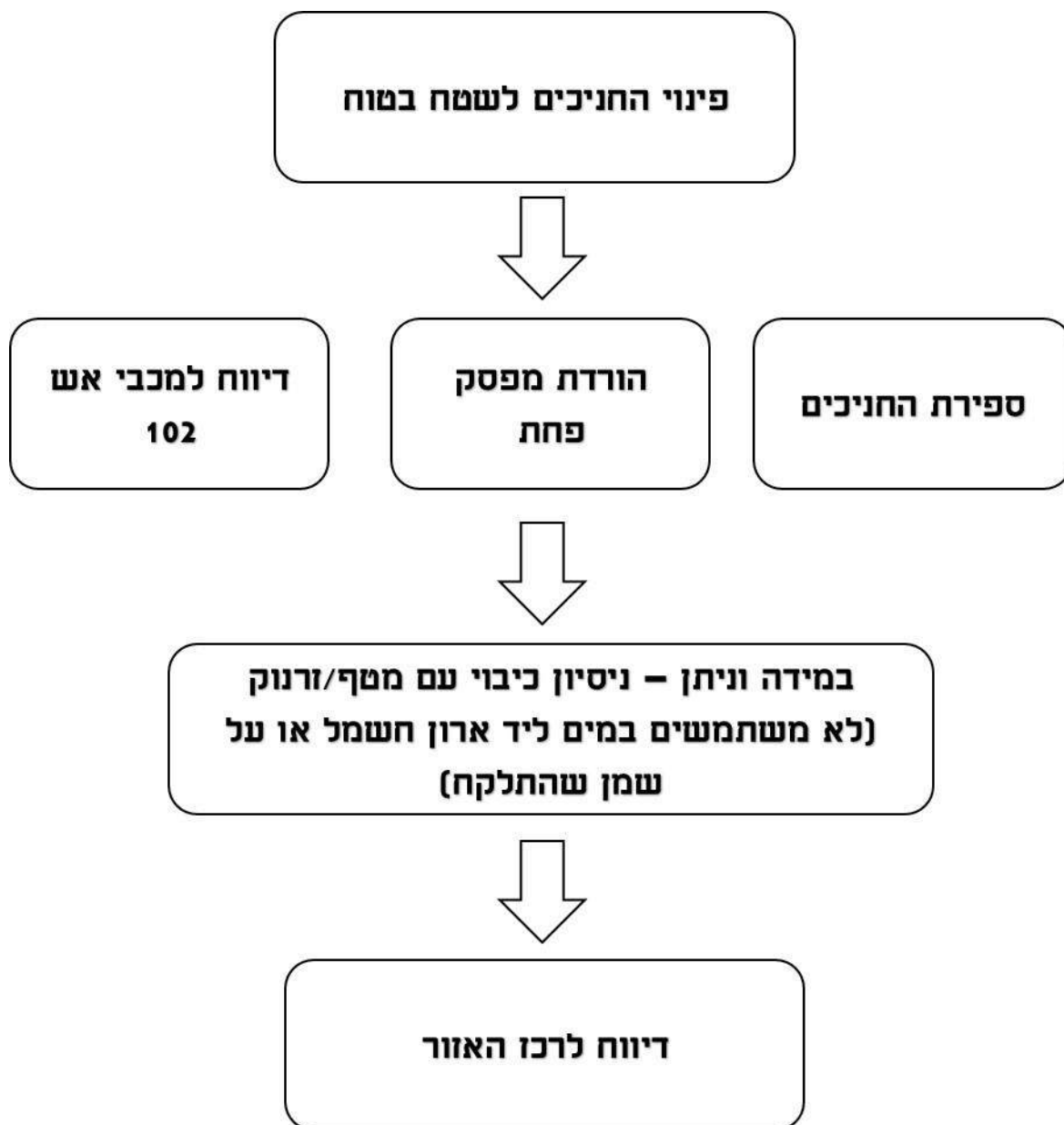
מעקב מתועד של רמה ממונה על הפעלת אמצעי הבקרה כמתוכנן.
עבודה עם טבלת ניהול סיכונים:

מס'	גורם סיכון	סיכון אפשרי	רמת הסיכון (סביר, לא סביר, חריג)	פעולת מניעה	מעקב בזמן האירוע
1					
2					
3					

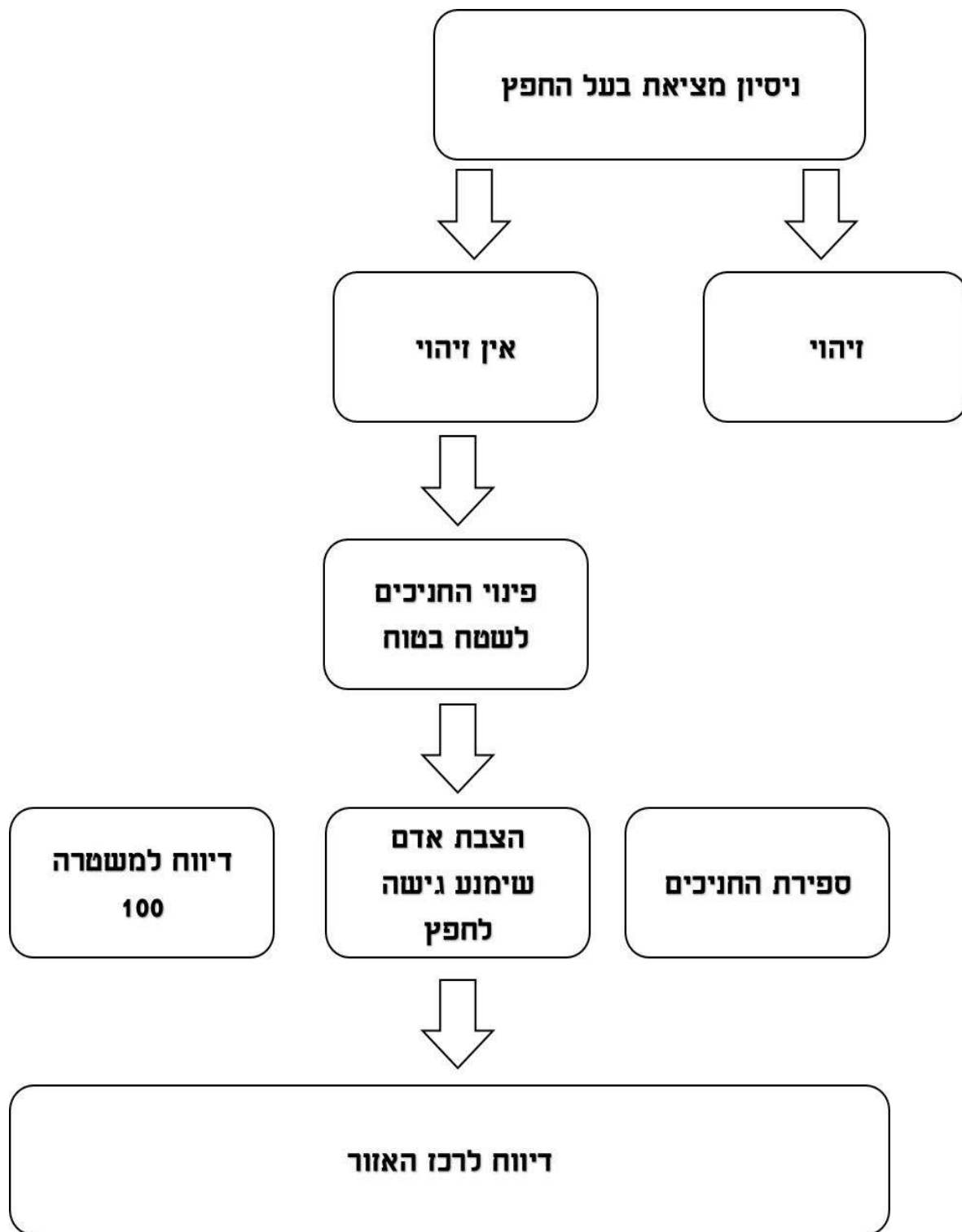


מצבי חירום ונהלי דיווח

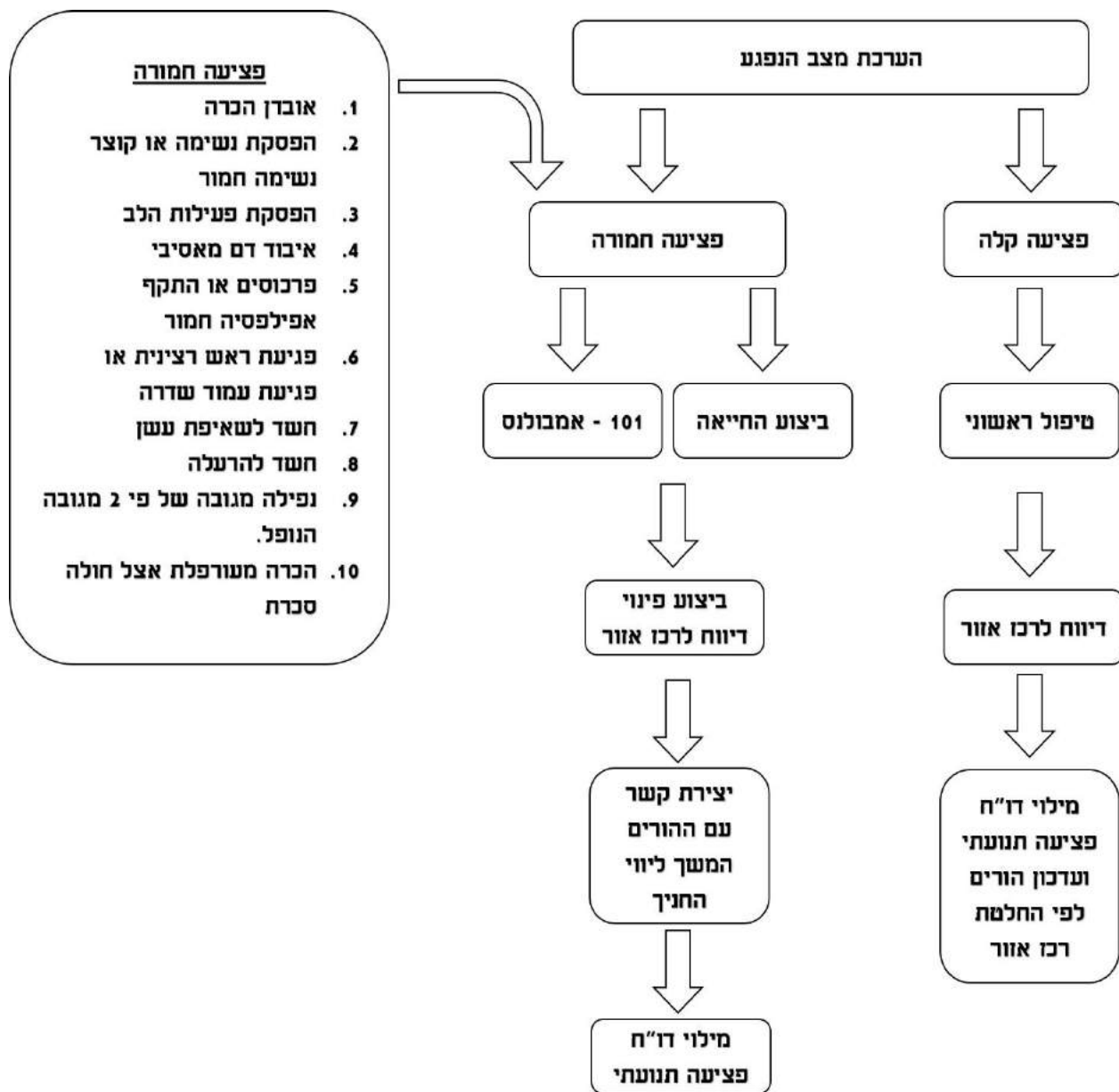
שריפה



חפץ חשוד



פציעה



שים לב – החייאה תתבצע רק ע"י אדם המוכשר לכך.

נהלי דיווח

מטרות הדיווח

- מתן מענה בזמן אמת – ישנן סיטואציות מורכבות אשר דורשות בזמן אמת התערבות רכז אזור או גורמים נוספים בתנועה. חשוב לזכור כי בשום מצב אתם כמדריכים לא צריכים להתמודד לבד, וכי ישנם אנשים שתפקידם לתמוך ולסייע.
- יכולת לתת את המענה החינוכי לסיטואציה בצורה משותפת.
- תיעוד מטעמים משפטיים ו/או ביטוחיים.
- תיעוד לצורך קיום תהליכי תחקור למידה והשתפרות.
- היכרות בעלי תפקידים רלוונטיים במערך התנועתי עם המקרה, לצורך יכולת מענה לפניות מצד הציבור, או לצורך דברור משותף של האירוע.

הדיווח הוא כלי חשוב ביותר במערך התנועתי. דיווח מדויק בזמן אמת הוא קריטי לגיבוי הפעילות במקרה חירום או בעת הצורך, מרחיב את השותפות ויוצר אמון והמשך עבודה תקינה ומסודרת בתנועה.

על מה יש לדווח ומתי?

בסוף יום פעילות	אירוע בטיחותי ללא נפגעים
	פציעה קלה מאוד
	מצב קיצון נפשי מרמה ב'
	ביטול פעילות
באופן מיידי	אירוע בטיחותי עם נפגעים
	פציעה, פינוי חניך
	אירוע משמעותי חמור
	מפגע בטיחותי חמור
	מצב קיצון נפשי מרמה א'
	הטרדה מינית
	אלימות בבית היוצרים או בסביבתו
	אובדן כספי גבייה

זכרו:

אם יש ספק לגבי צורך לדווח – דווחו!

תמיד עדיף לדווח בהקדם האפשרי.





למי לדווח?

על כל מקרה להלן, יש לדווח למלווה המשימתי. במקרים שיש לדווח באופן מיידי ורכז האזור אינו עונה, יש ליידע אותו בהודעת טקסט כי עליו לענות באופן דחוף, ולהתקשר במקביל למדריך הגרעין או לרכז השכבה.



רפואה תברואה ועזרה ראשונה

נהלי פינוי חניכים

הגדרת הנוהל

נוהל זה מתייחס לפעילות באחריות בית היוצרים. יש לבצע הבחנה בין שני סוגי פעילות:

1. פעילות מקומית בתוך שטח היישוב
 2. פעילות של בית היוצרים ביישוב אחר
- נוהל זה אינו מתייחס לפעילויות שטח, טיולים או לפעילויות ארציות.

מתי מפנים?

בפעילות בשטח היישוב – אנו נפנה חניך לקבלת טיפול רפואי חיצוני אך ורק במקרי חירום מידיים. בכל מקרה של חניך שלא מרגיש טוב, פציעה שמצריכה המשך טיפול לא מייד, או התעוררות של מחלה, מחובתנו ליצור קשר עם ההורים, לעדכן אותם במצב ולהסביר להם כי נדרש טיפול רפואי.

בפעילות ביישוב אחר – ושלא במקרי חירום מידיים, נפעיל שיקול דעת האם ניתן להמתין עם הטיפול הרפואי עד שהחניך יחזור לביתו ויקבל את הטיפול הרפואי באחריות ההורים, או שעלינו לדאוג לפנותו לקבלת טיפול רפואי ביישוב שבו מתבצעת הפעילות. יש להתייעץ עם ההורים במקרים כאלו, ולפעול ש"פ שיקול הדעת המשותף. הפינוי יעשה ברכב פרטי או במונית.

לאן מפנים?

בפעילות בשטח היישוב – מכיוון שאנחנו מפנים במקרי חירום בלבד, הפינוי יעשה למיון ביה"ח הקרוב ביותר. זאת אלא אם ניתנה הנחיה אחרת ממוקד 101 של מגן דוד אדום.

בפעילות ביישוב אחר – ושלא במקרי חירום מידיים, נפנה את החניך לקבלת טיפול רפואי בקופת החולים בה הוא חבר, או בשעות חריגות – למרכזים פרטיים לרפואה דחופה (טרם, מ.ר.ל.מ, ביקורופא). ביקור כזה כרוך בתשלום.



מתי מזמינים אמבולנס?

יש להזמין אמבולנס ללא התלבטות במקרים הבאים:

- אובדן הכרה
 - הפסקת נשימה או קוצר נשימה חמור
 - הפסקת פעילות הלב
 - איבוד דם מאסיבי
 - פרכוסים או התקף אפילפסיה חמור
 - פגיעת ראש רצינית או פגיעת עמוד שדרה
 - חשד לשאיפת עשן
 - חשד להרעלה
 - נפילה מגובה של פי 2 מגובה הנופל.
 - הכרה מעורפלת אצל חולה סכרת
- בכל מצב של ספק – אין ספק! העניין הכלכלי הוא לא שיקול.
פינוי ע"י רכב פרטי או מונית יעשה רק כאשר ישנה וודאות מוחלטת כי אין צורך באמבולנס.

כיצד מזמינים אמבולנס נכון?

- מתקשרים למוקד החירום של מד"א במס' הטלפון 101.
- יש לציין בשיחה מיקום, גיל ומין הנפגע (או מס' הנפגעים, אם יש כמה), מה קרה, מה המצב כרגע, ואם יש צרכים מיוחדים (מסוק, חילוץ מרכב, נידת טיפול נמרץ, שירותי חירום נוספים).
- לא מנתקים את השיחה מיוזמתנו, ייתכן והמוקדן צריך מידע נוסף. ובכל מקרה, לעתים המוקדן יכול להדריך אותנו לטיפול בפצוע עד הגעת האמבולנס.
- אם יש אדם נוסף שאין צורך בו לטיפול המיידי בנפגע – כדאי לשלוח אותו לכביש כדי לסמן את המיקום לצוות האמבולנס.
- בהגעת הצוות- פנה את האזור מסביב לנפגע כדי לאפשר מרחב עבודה. הסבר בצורה תמציתית מה קרה. אם ידוע- ציין בעיות רפואיות קודמות ואלרגיות של הנפגע. ענה על שאלות נוספות.
- בדרך כלל יש אפשרות למלווה אחד להצטרף לנסיעה לבית החולים.
- חשוב לשמור על קור רוח לכל אורך הפינוי, להשרות רוגע על הפצוע והנוכחים ולתפקד מתוך שיקול דעת ולא מתוך לחץ.





דיווח להורים

במקרה של פינוי דחוף לבית חולים, חלה עלינו החובה לדווח להורים בהקדם האפשרי (כמובן, לא על חשבון טיפול לנפגע או הזעקת עזרה), ולסייע להם להגיע לבית חולים במידת הצורך.

את הדיווח להורים יש לבצע לאחר דיווח לרכז האזור הבוגר.

הדיווח יעשה ע"י מדריך נוכח במקום, ברוגע ויעביר להורים את מירב הפרטים האפשריים על מה שקרה ועל המצב כרגע.

רכז האזור ייצור באופן מיידי קשר עם ההורים להמשך טיפול ליווי ומעקב. כמו כן, רכז האזור ידווח באופן מיידי לצוות מפעלים על האירוע.

בכל מקרה של פינוי חניך יש למלא דו"ח פציעה באופן מיידי ולשלוח לרכז מפעלים.



דו"ח פציעה

אדם הנפגע במהלך פעילות תנועתית, בין אם הוא חניך, מדריך, הורה, מבקר או כל גורם אחר, יכול לתבוע אותנו עד 7 שנים מיום התרחשות האירוע, ואם מדובר בקטין זכות התביעה שמורה לו עד גיל 25. על מנת להתגונן מתביעות אפשריות עתידיות, עלינו לבצע תיעוד איכותי ומדויק של כל פציעה ולהודיע על כך לחברת הביטוח מבעוד מועד. מסירת ההודעה לחברת הביטוח הינה באחריות צוות מפעלים. על כל פציעה כמפורט בהמשך יש למלא דו"ח פציעה תנועתי ולשלוח לו תוך 24 שעות מרגע הפציעה לרכז מפעלים. יש למלא את הדו"ח בהרחבה ולהקפיד על מילוי פרטים מדויקים.

המקרים בהם יש למלא דו"ח פציעה

1. פינוי חניך לטיפול רפואי חיצוני
2. פציעה משמעותית
3. פציעה שיכולה להסתבך בעתיד
4. כל פגיעה בשיניים ובאזור הראש
5. החדרת עירווי
6. פגיעה ע"י בעל חיים
7. פגיעה מחומרים מסוכנים
8. כל מקרה אחר אשר עלול להסתבך ולהגיע לכדי תביעה.

נק' חשובות למילוי הטופס

1. יש למלא את כל הפרטים הידועים, ולהשלים את הפרטים שלא ידועים מרשימות חניכים.
2. פירוט מלא של התרחשות הפציעה.
3. ציון האיברים שנפגעו.
4. הטיפול הרפואי שניתן.
5. מצבו של המטופל לאחר הטיפול.
6. פרטיהם של עדי ראייה.
7. פרטיהם של הגורמים הרפואיים המעורבים (מע"ר/חובש/רופא)
8. פירוט הדיווח שניתן להורים.
9. יש לצרף טפסים רפואיים או אחראים שקשורים לאירוע.
10. מילוי הטופס לא ייעשה על חשבון מתן טיפול רפואי מיידי.
11. הטופס הינו לשימוש פנימי בלבד ואין להעבירו לגורמים חיצוניים.



מקרים ותגובות

1. חנק מגוף זר

חסימה של קנה הנשימה ע"י מזון או גוף זר.
סימנים – תלונה ישירה, שיעול, קולות צפצוף בנשימה, אחיזה בגרון, אובדן הכרה וחוסר נשימה.
טיפול במצב הכרה – לעודד שיעול. תמרון היימליך. אין לטפוח על הגב.
טיפול ללא הכרה – ניסיון לפינוי פיזי של הגוף הזר תוך הטיית הגוף לצד. פינוי דחוף.

2. אסטמה

מחלה כרונית התקפית של דרכי נשימה תחתונות. סכנה של התעייפות החולה מהנשימה המאומצת ואובדן הכרה עד חנק.
גורמים מעוררי התקף – אלרגיה - אבקנים, פרוות בעלי חיים, נוצות, אוכל, תרופות, זיהום אוויר, אבק, מצבי לחץ וחרדה, פעילות גופנית, קור.
סימנים – היסטוריה של החולה, סימני מצוקה נשימתית, צפצופים בנשימה, שיעול, אי שקט וחרדה.
טיפול – הושבת והרגעת החולה. פינוי לפי צורך. יש לעודד להשתמש במשאף אם יש כבר בתחילת ההתקף. על החולה להשתמש בעצמו. אין להשתמש במשאף של חולה אחר.

3. תגובה אלרגית חמורה

תגובה מוגזמת של המערכת החיסונית לגירוי.
גורמים – משתנים מאדם לאדם, וכוללים חשפיה למגוון מזונות, צמחים, בעלי חיים, עקיצות, אבק ועוד.
 ככל שהתגובה סמוכה יותר לחשיפה לאלרגן, ניתן לצפות שהיא תהיה חמורה יותר.
סימנים – הסימנים משתנים מאדם לאדם בהתאם למערכת האלרגית (עור, נשימה, לב וכלי דם, עיכול, נוירולוגי). אם ישנם סימפטומים של שתי מערכות או יותר המצב נחשב להתקף אנפילקטי ודורש פינוי דחוף.
טיפול בהתקף מקומי – אינו דורש התערבות מיידית – ניתן לטפל בתרופות ומשחות לפי הנחיית רופא.
טיפול בהתקף משולב (אנפילקטי) – יש להגיע ולפנות בדחיפות. אם לחולה יש תרופות או מזרק אוטומטי יש להביא אותן.



4. פרכוסים

התכווצויות בלתי נשלטות של שרירים כתוצאה מבעיה בהעברת אותות חשמליים במוח. פרכוסים מהווים לרוב סימפטום לאירוע חריף ומסכן חיים, ומהווים סכנה בפני עצמם.

גורמים – בעיות נוירולוגיות, שבץ, פגיעת ראש, אפילפסיה, הרעלה, מכת חום, תת-סוכר בחולי סכרת.

סימנים – זיהוי פרכוסים בפועל, או סימנים בדיעבד (נשיכת לשון, אי שליטה בסוגרים). אצל חולי אפילפסיה – זיהוי עצמי כשהתקף מתקרב.

טיפול – הרחקת גורמים מסכנים, ריפוד הראש והשכבה על הצד. אין להחזיק את הנפגע בכוח. במידת האפשר לטפל בגורם הפרכוס אם הוא ידוע.

כל נפגע שפרכס יפונה באופן דחוף לבית חולים, ללא קשר לסיבת הפרכוס- בין אם זוהתה הסיבה או לא.

5. עלפון

איבוד הכרה זמני כתוצאה מירידה בלחץ דם, אחריה תתרחש בדרך כלל התאוששות ספונטנית. התעלפות יכולה להתרחש מסיבות רבות, חלקות אינן מזיקות וחלקן דורשות התייחסות רפואית.

סימנים – חוסר הכרה זמני (עד 2 דקות) וחזרה מהירה להכרה, נשימה מהירה ושטחית, חיוורון והזעה.

טיפול – השכב את הנפגע, שחרר בגדים לוחצים, פנה לטיפול רפואי. אם אין חשש לפגיעה בעמוד השדרה, ניתן להרים את הרגליים למעלה.

לא להקים מיד עם החזרה להכרה. את המעבר לעמידה לעשות בהדרגה ובאיטיות. אין לשפוך מים על הפנים או לתת שתייה בשכיבה (גם אחרי חזרה להכרה). אין לסטור או לטלטל את הנפגע.

6. פגיעות ראש

פגיעה או מכה בראש כתוצאה מתאונה כלשהי (תאונת דרכים, במשחק, בספורט, נפילה).

סכנה אפשרית לזעזוע מוח, דימום תוך גולגולתי, שבר בגולגולת.

יש לייחס חשיבות לכל מכה בראש, להשגיח על הנפגע לאורך הזמן, לשוחח איתו ולאתר סימנים לפגיעה חמורה.

סימנים לפגיעה חמורה – טשטוש, איבוד זיכרון, חוסר יכולת להגיב בהיגיון, שינויים בהתנהגות, הקאות, אובדן הכרה רגעי או ממושך, סחרחורות, עייפות קשה, כאבי ראש.

טיפול – יש לפנות באופן מיידי תוך כדי השגחה צמודה. אם יש חשד לפגיעה בעמוד השדרה יש לקבע את הראש ולפנות באמבולנס בלבד.



7. כוויות

פגיעה בעור או בשכבות שמתחתיו עקב מגע בחום או קרינת חום חזקה. ישנם שלושה סוגי כוויות, ע"פ דרגת החומרה:

דרגה ראשונה – עור אדום ורגיש למגע, ללא שלפוחיות. תיתכן נפיחות קלה.

דרגה שניה – עור אדום מאוד, נפוח ועם שלפוחיות, רגיש למגע וכואב מאוד.

דרגה שלישית – עור לבן או שחור. הרס עצבים המביא למעט כאב.

טיפול – הרחק הנפגע ממקור החום וכבה אותו. הזמן מכבי אש (102) במידת צורך.

הסר תכשיטים ובגדים מהאזור, אלא אם הבגדים כבר נדבקו לעור.

בדרגה ראשונה בלבד – ניתן למרוח משחה ייעודית לטיפול בכוויות או אלוורה להרגעה. יש לחבוש בחבישה ייעודית לכוויות או בחבישה לחה בלבד. לא להשתמש בצמר גפן.

כוויה בדרגה ראשונה או שנייה – שטוף את מקום הפגיעה במים זורמים פושרים-קרירים במשך מספר דקות. (טיפול זה יעיל מאוד במשך 20 דקות ואף יותר).

כוויה בדרגה שלישית – יש לפנות את הנפגע לבית חולים.

חובה לפנות במקרים הבאים – כוויות באיברים רגישים (פנים, מפשעה, צוואר וחזה, מפרקים, כפות ידיים ורגליים), סימני זיהום, נפיחות או כאב רב, חשש לשאיפת עשן.

אין לקרר בקרח או למרוח תרופות סבתא (ביצה/חמאה). אין לפוצץ שלפוחיות.

8. התייבשות

מצב של מחסור בנוזלים בגוף. סכנה לאובדן הכרה, הפרעות בעבודת הלב, והדרדרות למכת חום. גורמים – שתייה בכמות לא מספיקה (במיוחד במצבי חום ופעילות מאומצת), ביחס לכמות הנוזלים שהגוף מאבד (בנשימה, בהזעה, ביציאות או בהקאות).

סימנים – צמא ויובש בפה, עור סמוק ובהמשך חיוור וקר, אי שקט, סחרחורת, כאב ראש, חולשה, בחילות והקאות, שתן צהוב.

מניעה – הטיפול הטוב ביותר! להפקיד על שתייה מרובה, במיוחד בימים חמים ופעילות גופנית.

טיפול – הרחקה למקום קריר ומוצל, הפעלת מזגן אם יש והסרת בגדים חמים. מתן שתיה מרובה, בכמויות קטנות ובמרווחי זמן על מנת למנוע הקאה. (ילדים עלולים לסרב לשתות עקב תחושת בחילה). מומלץ לתת שתיה ממותקת.



9. מכת חום

מצב חירום מסכן חיים הנגרם כתוצאה מעלייה חדה בחום הגוף תוך פגיעה ביכולת הפיזיולוגית להיפטר מעודף החום.

גורמים – פגיעה במנגנון ויסות החום במוח, טמפרטורה סביבתית גבוהה מאוד, לחות גבוהה, זיהומים, נטילת תרופות.

מניעה – יש להימנע מפעילות מאומצת תחת עומסי חום. יש לקיים הפסקות מרובות בצל, להפקיד על כובע וביגוד מתאים, ולהקפיד על שתייה מרובה.

סימנים – כאבי ראש חזקים, חולשה קיצונית, חוסר יציבות, חום גוף מעל 40 מעלות, נשימה שטחית ומהירה ובהמשך ירידה בקצב הנשימה, בלבול/חוסר התמצאות/הזיות/תוקפנות, רעד, פרכוסים, חוסר הכרה.

טיפול – הרחקה למקום מוצל וקריר, הפשטה, קירור הגוף באמצעות סדינים רטובים והפעלת מזגן, הנחת שקיות קרח בבתי השחי ובמפשעות, פינוי דחוף.

לא לשפוך מים על הפנים, אין לתת תרופות להורדת חום- הן לא יעזרו ויכולות אף להזיק.

10. פגיעות מסוכנות בעלי חיים

הכשת נחש - רוב הנחשים בארץ אינם מסוכנים לבני אדם, אך בשטח כל הכשה תחשב למסוכנת – אין לפעול ע"פ זיהוי חובבני של הנחש. התגובה של הגוף להכשה שונה בין סוגי הנחשים, רוב סוגי הארס פוגעים במערכת העצבים ו/או בדם, ובנוסף יכולה לגרום לזיהום.

עקיצת עקרב – בדומה לנחשים, עקרבים הם בעלי דם קר, רובם אינם מסוכנים לבני אדם (אך נתייחס לכל עקיצה כמסוכנת). עקיצת עקרב ארסי יכולה להשפיע על מערכת העצבים, הלב וכלי הדם, ותגובה מקומית כואבת באזור העקיצה.

נשיכת עכביש – בארץ קיימים רק שני מיני עכביש מסוכנים לאדם- ששן חום ואלמנה שחורה. נשיכת חלק מהעכבישים אינה כואבת וההשפעה יכולה להופיע רק אחרי דקות ואף שעות.

טיפול – הרגעה ומנוחה מוחלטת, קיבוע האיבר הנפגע, הסרת לחצים (בגדים, תכשיטים) וסימון מקום הפגיעה (על מנת לעקוב אחר ההתפשטות).

בהכשת נחש – פינוי דחוף. יש לדווח מראש על ההגעה לבית החולים על מנת לזרז את הטיפול. לצלם את הנחש אם ניתן.





11. פגיעות נוספות בעלי חיים

עקיצות דבורים – אינם מסוכנות פרט למקרים של עקיצות מרובות ו/או רגישות. יש לברר מיידית לגבי רגישות ולתת טיפול מקומי (ניקוי, שליפת העוקץ, משחה להרגעה) ולהשגיח.

נשיכות ושריטות בעלי חיים אחרים - הסכנה העיקרית היא הדבקות בכלבת ובזיהומים שונים (בין השאר- טטנוס). יש לשטוף באופן יסודי את הפצע במים זורמים וסבון, מהר ככל האפשר. על כל אירוע נשיכה יש להפנות לרופא ולדווח ללשכת הבריאות המחוזית כדי לשלול את האפשרות של חיה נגועה בכלבת.



רשימת תכולת תיק מע"ר

להלן תכולת תיק מגיש עזרה ראשונה על פי חוזר מנכ"ל למוסדות חינוך :

מס'	שם הפריט	הכמות	הערות
1.	תרמיל גב תואם לתכולה	יחידה אחת	
2.	משולש בד	5 יחידות	
3.	תחבושת אישית	2 יחידות	
4.	תחבושת בינונית	יחידה אחת	
5.	חסם עורקים	יחידה אחת	
6.	אגד (תחבושת)	10 יחידות	גדלים שונים
7.	איספלנית (מיקרופור)	3 יחידות	
8.	פלסטרים	20 יחידות	
9.	מספרי חובשים	יחידה אחת	
10.	פד גזה סטרילי 7.5X7.5	20 יחידות	
11.	סד קשיח לקיבוע	יחידה אחת	
12.	פולידין – נוזל	יחידה אחת	
13.	פולידין – משחה	יחידה אחת	
14.	סביעור	יחידה אחת	
15.	מסכת כיס להנשמה	יחידה אחת	
16.	תחבושת לכוויות (כדוגמת ברנשילד)	3 יחידות	
17.	שמיכה היפותרמית	יחידה אחת	
18.	כפפות חד-פעמיות	10 זוגות	
19.	פנס ראש	יחידה אחת	הסוללות תהיינה מחוץ לפנס
20.	תחבושות אלסטיות, רוחב 8 ס"מ	3 יחידות	
21.	מנתבי אוויר (A.W.) בגדלים 1, 2, 3	3 יחידות	אחד מכל גודל

יש לוודא הימצאות של תיק ע"ר עם כל הציוד הנ"ל בכל בית יוצרים ופעילות אשר דורשת נוכחות מע"ר.





נהלי תברואה ובטיחות למטבח תנועתי

כללי

1. אחראי המטבח הוא האחראי הבלעדי וקובע ההחלטות בתחום המטבח. אין להוציא מזון, לעבדו או להגישו ללא אישורו.
2. למטבח יהיה צוות מוגדר וברור, אשר תודרך לגבי תפקידו, והוא היחיד אשר יתעסק בהכנת המזון והגשתו.
3. אין כניסת חניכים למטבח.

אחזקת המטבח, כלי בישול ומצרכי המזון

1. הכלים והמצרכים יאוחסנו בגובה 30 ס"מ מהרצפה לפחות.
2. הלחם יאוחסן בקופסת קרטון נקייה המונחת על מדף. הלחם יהיה ארוז באריזה מקורית של המאפייה.
3. הכיור ואזור השטיפה ינוקו משאריות מזון מיד לאחר גמר שטיפת הכלים.
4. יש לשטוף סירים וכלי בישול ביסודיות מיד בסיום השימוש בהם, ובין הכנת סוגי מזון שונים.
5. סירים וכלי בישול רחוצים יונחו לייבוש בגובה של 50 ס"מ לפחות מהרצפה ובמרחק נאות ממצרכי המזון.
6. טרם השימוש יש לוודא כי הסירים וכלי הבישול נקיים, ולוודא כי הם אכן נשטפו לאחר השימוש הקודם.
7. יש לשמור על ניקיון הרצפה ולנגב כל רטיבות מיד עם היווצרותה.
8. כלים שנשברו ייאספו על רסיסייהם במטלית בד ויושלכו לפח האשפה עם המטלית.
9. מוצרים הדורשים קירור למען טיבם ישמרו בקירור פעיל בלבד.
10. בשר יש לשמור בהקפאה בטמפי' של -18°C , אין להפשר בשר בטמפי' המטבח – אלא בקירור פעיל בלבד בטמפי' של 4°C .
11. יש לאחסן את המזון עפ"י התנאים התואמים לשימורו (ניתן לראות מידע זה בגב האריזה).
12. יש לרווח ככל הניתן את המזון הנשמר בקירור/הקפאה.
13. יש להקפיד על ניהול במלאי בשיטת "ישן מפני חדש תוציאור".
14. יש לבדוק פג תוקף של המצרכים, בקבלת הסחורה, ולפני השימוש.
15. יש לקיים הפרדה מוחלטת בין כלי אוכל לכלי יצירה.



אחסנת אשפה ופינויה

1. האשפה מהמטבח תאוחסן במכלים בעלי מכסה תקין.
2. בתוך המכל תהיינה שקיות מניילון בגודל מתאים למכל.
3. האשפה תפונה מהמטבח פעם ביום לפחות אל מכלי אשפה תקינים ומרחוקים מהמטבח.
4. יש לפנות פח אשפה מלא ללא דיחוי, אין להשאיר שקיות אשפה מלאות במטבח.
5. האשפה תפונה מהמטבח בסוף כל יום עבודה.

היגיינה אישית ועבודה עם מזון

1. אין לשמור אוכל מוכן. שאריות יש להשמיד.
2. לפני שימוש במזון גולמי יש לבדוק את תקינותו – תאריך תפוגה, שלמות אריזה, עובש.
3. יש לשטוף היטב במים זורמים פירות וירקות לפני הגשה או הכנה.
4. יש לקיים הפרדה מוחלטת בין מזון מוכן גולמי.
5. הכנת הבשר תעשה בסמוך ככל הניתן להגשתו.
6. מוצרים הדורשים קירור יוחזקו בקירור עד לרגע הגשתם.
7. יש לשטוף ידיים היטב לפני כל כניסה למטבח, ובמיוחד לאחר שימוש בשירותים.
8. יש להוריד תכשיטים לפני בישול האוכל. חשש להצטברות חיידקים.
9. אין לעשן בקרבת האוכל או שטח הכנתו.
10. יש לשטוף את כלי הכנת האוכל מיד בסיום כל ארוחה.
11. יש לבצע ניקיון של משטחי העבודה וסדר כללי בסיום כל ארוחה, וניקיון יסודי בסוף כל יום.
12. אין לעבוד במטבח במקרה של מחלה, חשש למחלה, או פצע באזור הידיים. יש להיוועץ בחובש!
13. אין לחמם במיקרוגל כלים חד פעמיים או כלי פלסטיק שלא מתאימים לכך.

בטיחות במטבח

1. חיתוך בסכין ייעשה על קרש המיועד לכך.
2. חיתוך ירקות או מזונות אחרים ייעשה על מדף חיתוך, ולא באוויר.
3. כשמרימים מכסה של סיר רותח יש להרים תחילה את הצד המרוחק מהמבשל, כדי למנוע כוויות מהאדים.
4. אין לעשן במטבח, ולא בזמן הגשת האוכל.
5. השימוש בכירת גז מאושר רק למי שעבר הכשרה ייחודית לכך מטעם מחלקת מפעלים, ובהתאם לנוהל כירות גז.



נהלי עבודה במטבח

1. ככלל, העבודה במטבח היא בניהולו של רכז המטבח. יש להישמע להוראותיו תמיד.
2. תפקידי צוות המטבח: הכנת האוכל, הגשת האוכל, הפעלת התורנים, אספקת מזון לפריסה או למארזים.
3. יש לתכנן את זמני העבודה, על מנת להימנע ממצבי לחץ אשר עלולים לגרום לתקלות ולסכנות בטיחותיות.
4. אין כניסה למטבח ולאזור אחסון המזון לאף אחד מלבד צוות המטבח, רכז המפעל ותורנים.
5. אין לעבוד במטבח במקרה של מחלה, חשש למחלה, או פצע באזור הידיים. יש להיוועץ בחובש!
6. השימוש בגז יעשה אך ורק ע"י מעבר הכשרה לכך מטעם מחלקת מפעלים.
7. באחריות רכז המטבח לווסת בצורה נכונה את השימוש בבלוני הגז. יש לגמור בלונים עד הסוף.
8. כל צוות המטבח יעבור בתחילת המחנה ריענון על שימוש במטף, וידע בכל עת היכן הוא נמצא.

